

Bulletin d'adhésion à l'association
l'Arche en Pays Toulousain

(à retourner au siège de l'association, 6 rue Douvillé - 31000 Toulouse)

ANNEE 2011

J'adhère à l'association l'Arche en pays Toulousain :
Ou je renouvelle mon adhésion

Je choisis parmi les deux possibilités suivantes :

Adhésion pour une personne : 15 euros

Adhésion pour un couple : 25 euros

J'établis un chèque à l'ordre de l'Arche en pays Toulousain .
La cotisation est valable pour l'année civile en cours quelle que soit la date d'adhésion.
(sauf celle acquittée en décembre qui sera valable pour l'année civile suivante)

Soutien Financier
(Attention ! Faire un chèque différent)

Je soutiens le projet de l'Arche en pays Toulousain :
et

je verse un chèque de euros à l'ordre de la «Fondation des amis de l'Arche»
en indiquant au dos la mention « pour le projet de l'Arche en Pays Toulousain ».

Je recevrai le certificat d'attestation fiscale en temps utile.

Mes/Nos coordonnées

Mr-Mme-Mlle :

Adresse postale :

Adresse e-mail :

Téléphone : Portable :

Fait àle.....

L'Arche en Pays Toulousain - Association loi 1901 - 6 Rue Douvillé - 31000 Toulouse
Tel. : 05 61 63 73 64 - E-mail : contact@arche-toulouse.org - Site : www.arche-toulouse.org



La lettre

N°7 JANVIER 2011

EDITO



Chers Amis

En ce début d'année, il m'est particulièrement agréable de vous offrir, et avec moi tout le Conseil d'Administration, nos meilleurs vœux, pour vous et les vôtres, pour cette nouvelle année. Qu'elle voit se réaliser tous vos projets, même les plus audacieux, ... tel le nôtre.

2011 est une année décisive pour l'Arche en Pays Toulousain, c'est l'ANNEE DE LA FONDATION. Celles, en béton, des deux premiers foyers ont été coulées fin décembre 2010.

Au cours des douze mois à venir les cinq bâtiments de notre communauté vont sortir de terre sur le site de Maniban. La livraison du 3ème foyer, sur la ZAC Andromède, est prévue pour l'automne 2011.

Le dernier trimestre verra l'embauche du Directeur, la mise en place de la commission d'admission qui étudiera les premières demandes d'accueil.

Au cours de ce premier trimestre sera officiellement posée la première pierre de notre centre, occasion de réunir les collectivités qui financeront notre fonctionnement, les institutions, services et entreprises qui nous soutiennent, et tous les amis qui nous aident.

Plus immédiatement, aura lieu la plantation des 44 premiers arbres de notre futur verger, l'occasion de nous retrouver tous sur place.

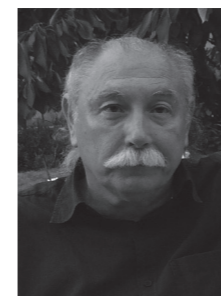
Assurément, 2011 est bien l'année de la Fondation de l'Arche en Pays Toulousain.

La mise en ligne, chaque semaine, sur notre site, de photos du chantier vous permet de suivre l'avancée des travaux, tout comme celle du financement du projet.

En vous invitant à le consulter régulièrement pour être au cœur de l'actualité de l'Arche en Pays Toulousain, je vous réitère nos vœux de belle et bonne année et vous remercie encore de votre soutien sans faille.

Thierry Deloye
Président

CHEMIN VERS L'ARCHE



Il y a cinq ans, j'étais encore directeur régional d'une société d'HLM, filiale de la SNCF, et j'avais la grande chance d'exercer un métier que j'aimais et qui m'apportait certes beaucoup de stress mais également de nombreuses satisfactions.

J'avais oublié que mon statut de cheminot, même détaché dans une entreprise privée, m'imposait un départ à la retraite à 55 ans et je me suis donc retrouvé une fois cette échéance atteinte, en situation d'inactivité.

Je me suis très vite aperçu que c'était une situation très difficile à vivre quand on a le sentiment de pouvoir encore être utile à quelque chose.

J'ai eu l'occasion d'exprimer ce sentiment, et donc ma disponibilité, lors d'un dîner auquel participait quelqu'un qui faisait partie de l'Arche en Pays Toulousain.

C'est ainsi qu'Erik Pillet m'a appelé un jour pour me proposer de rejoindre le groupe qui travaillait au projet de l'Arche. La qualité du projet et son intérêt me sont rapidement apparus mais il me restait plusieurs interrogations avant de m'engager dans ce que je savais être une importante et longue aventure.

SOMMAIRE:

Edito	page 1
Chemin vers l'Arche	page 1-2
Le point sur le chantier : Calendrier	page 2
Interview	page 2-3
L'accueil des personnes handicapées	page 3
Un projet qui va créer des emplois	page 4
Le processus de recrutement	page 4
La recherche de fonds	page 5
Un verger pour rêver	page 5-6
Un livre à lire	page 6
Nous avons vu	page 6-7
Les brèves	page 7
Bulletin d'adhésion	page 8

Je comprenais parfaitement la motivation de ceux qui étaient personnellement concernés dans leur famille ou dans leurs proches par les situations de handicap et j'imaginai que cela les avait conduits à connaître l'attitude à tenir au contact des personnes concernées. Ce n'est pas mon cas, malgré toute la sympathie que je peux avoir pour toute personne humaine, il ne s'agit que d'un principe et d'une théorie. Dans la pratique, je suis autant effrayé par la différence que n'importe qui et donc pas du tout préparé au contact avec le monde du handicap.

J'avais besoin de connaître mes capacités d'ouverture à ce monde nouveau pour moi avant d'accepter de m'engager avec l'Arche. C'est pourquoi je suis allé passer quelques heures, une soirée, une nuit dans un foyer.

Pour être franc, je dirai que les premières minutes après mon arrivée ont été particulièrement perturbantes. Je me suis demandé un instant si je ne devais pas appeler un taxi pour prendre la fuite ou alors m'enfermer dans la chambre qu'on m'avait attribuée. Et puis, moi qui accepte difficilement que l'on me touche physiquement, j'ai été touché, dans tous les sens du terme, par l'accueil que l'on m'a offert sans rien me demander. J'ai découvert un monde où la tricherie n'existe pas. Je n'ai sûrement pas tout compris des offres d'échanges qui m'ont été proposées mais j'ai compris le principal : eux m'acceptaient comme j'étais et je n'avais pas besoin de chercher quelle attitude je devais choisir,

il me suffisait d'être moi et de les aimer comme eux m'aimaient. Le plus dur fut de repartir le moment venu mais je savais que ceux que je venais de rencontrer m'avaient donné bien plus que je ne leur avais apporté.

Le lendemain je pouvais dire à Erik que j'étais prêt à aller jusqu'au bout pour construire le projet de l'Arche à Toulouse.

Comme prévu la phase de mise en place du projet a été longue et ardue. Les obstacles n'ont pas manqué mais les bonnes volontés ont été exceptionnelles et nous avons franchi une à une les étapes. Nous avons à ces occasions rencontré des personnes exceptionnelles qui, en découvrant notre projet, ont accepté de s'investir avec nous dans sa réussite et ces engagements participent eux aussi de la valeur de l'ensemble du dossier.

Aujourd'hui la construction a commencé, j'ai retrouvé l'ambiance que j'ai toujours aimée et qui me manquait, celle d'un gros chantier de construction. J'ai en plus le plaisir immense de savoir pourquoi et pour qui nous travaillons et puis je me dis qu'ainsi je vais peut-être pouvoir rendre un peu de ce que les personnes rencontrées cette fois là m'avaient apporté.

François Manteau
Responsable travaux.

LE POINT SUR LE CHANTIER

CALENDRIER DU CHANTIER

Le chantier de notre futur centre à Blagnac est maintenant commencé depuis la mi novembre 2010.

Il a débuté par la démolition des bâtiments anciens (halle et petits locaux divers) et d'une partie du mur d'enceinte qui doivent laisser la place aux futurs ateliers et bâtiment administratif.

Le terrassement et les fondations des deux foyers ont pris la suite des opérations. Le gros œuvre (murs, cloisons et toiture) devrait être terminé vers la mi avril 2011. L'ensemble des aménagements intérieurs est prévu pour un achèvement en début du mois d'août 2011.

Le terrassement et les fondations des deux ateliers (ESAT) ont commencé depuis début janvier. Le gros œuvre sera prêt début mai 2011. Les travaux de finitions nous amèneront à une livraison fin juillet 2011.

Les travaux du bâtiment administratif commenceront début février 2011 pour un achèvement du gros œuvre fin avril 2011

et la réalisation des aménagements intérieurs pour le début d'août 2011.

Les travaux du réfectoire commenceront fin mars 2011. La fin du gros œuvre est prévue pour la mi juin 2011 et l'achèvement des travaux d'aménagement pour la mi septembre 2011.

Il restera à réaliser divers travaux de serrurerie (clôture, portail etc...) ainsi que d'électricité et d'aménagements extérieurs (réseaux d'assainissement, aménagements paysagers etc.) qui nous amèneront au début du mois d'octobre 2011.

La réception générale et la levée d'éventuelles réserves sont prévues pour la fin du mois d'octobre 2011.

Durant toute la durée du chantier vous pourrez constater par vous même l'avancement des travaux en visitant le site de l'Arche en Pays Toulousain où nous nous efforcerons de mettre régulièrement des photos.

François

INTERVIEW



Interview Jean-Luc Broly, directeur de l'agence Eiffage à Toulouse (220 personnes)

Connaissez-vous l'Arche avant de recevoir l'appel d'offre ?

J'ai connu l'Arche par François Manteau, il m'a parlé de son implication dans votre association dans le cadre de ses activités de jeune retraité, je suis touché par son engagement et ses convictions. Alors qu'il était directeur d'une société

HLM, nous avons eu l'occasion de travailler sur des projets liés à l'insertion; dans le cadre de la politique de la ville, les sociétés HLM s'étaient mobilisées sur le problème des jeunes en difficulté. Nous nous connaissons depuis une vingtaine d'années et nous avons en

commun des critères sociétaux. Il n'est pas très courant d'avoir des relations personnelles dans le cadre professionnel, j'ai établi avec lui une relation professionnelle et de confiance. Cette relation allant au delà d'une relation traditionnelle, mes obligations envers le projet de l'Arche sont encore plus fortes.

Pour nos entreprises respectives, ces échanges autour des critères d'insertion ont mené à un engagement complémentaire et à un changement de regard sur la politique d'insertion des personnes handicapées.

La particularité du client vous a-t-elle touché ou motivé ?

Oui, nous nous sommes mobilisés sur ce projet pour plusieurs raisons, notamment car c'est un projet porté par des bénévoles. Nous nous devons d'être encore plus performants parce qu'il s'agit de l'engagement de nombreuses personnes. Nous sommes sensibilisés à ce qu'on appelle « changer le regard vis à

de vivre, d'aimer, d'être aimé, d'avoir de la tendresse, choses qu'on a du mal dans nos sociétés modernes à octroyer à ceux qui sont « différents ».

L'histoire, empreinte de l'émotion de ces deux êtres fragiles qui se rejoignent par amour ne peut que donner de l'Espoir avec un grand E et du courage à ceux qui doivent affronter la réalité du quotidien.

Le sujet est traité avec finesse, humour et optimisme : tout sonne juste !

Les acteurs nous font passer du rire aux larmes et vice-versa avec émotion et naturel. C'est un film plein de délicatesse, précieux et nécessaire pour changer nos regards sur les différences, savoir découvrir tout ce que ces personnes « autres » nous apportent. Lorsque ce film sortira bientôt en DVD, nous vous engageons vraiment à le visionner : vous ne devriez pas être déçus !

Chantal et François Bossard

BRÈVES

Nouvelles de l'Arche en France :

-L'année 2010 aura vu l'ouverture de 4 nouvelles communautés en France, à Marseille, Grenoble, Reims et Grasse, représentant environ 80 personnes accueillies. Tous les démarrages se sont bien passés.

- L'Arche en France a produit « l'épreuve des mots », un film qui donne la parole aux personnes handicapées sur des sujets tels que le travail, l'amour, l'argent ou la politique. Beaucoup de fraîcheur et de sagesse se dégage de ces entretiens. Le film a reçu le premier prix de la ville de Paris lors du mois « extra ordinaire » organisé autour du handicap. A Toulouse, nous l'avons présenté à des terminales de St Joseph.

- L'Arche en France a été une des premières associations à recevoir l'agrément de l'Agence Nationale du Service Civique pour l'emploi de volontaires. Chaque année, l'Arche propose 250 à 300 missions d'une durée de 6 mois à un an. Des témoignages vidéos de jeunes volontaires sont visibles sur le site www.arche-france.org

Un nouveau colloque « Fragilités interdites ? » à Lyon les 19 et 20 février 2011 :

Après le succès du colloque organisé à Toulouse en janvier 2009, l'Arche en France organise un nouveau colloque sur ce thème de la fragilité. Tout en maintenant une approche globale et pluridisciplinaire, le colloque de Lyon donnera plus de place à la dimension sociale et sociétale dans nos rapports à la fragilité. Une grande place sera donnée aux jeunes et une bonne présence de personnes accueillies à l'Arche donnera une atmosphère forcément chaleureuse.

Le sous titre choisi « Tous fragiles, tous humains » est aussi là pour nous rappeler que nous sommes tous concernés et d'une manière ou d'une autre, tous frères et soeurs en fragilité.

Près de 1000 participants sont attendus pour un programme qui sera de grande qualité, avec des intervenants comme Bruno Frappat, Axel Kahn, Jean Paul Delevoye, Jean Marie Petitclerc et Jean Vanier. Retrouvez plus de détails sur www.fragilites-interdites.org

Ligne 134 :

Le 14 octobre 2010, l'Arche en Pays Toulousain proposait une pièce de théâtre « Ligne 134, pourquoi ce train là ? », création de la Compagnie du Boulet, fondée en 1980 à Colomiers, qui réunit des acteurs en situation de handicap et valides.

Si les moyens diffèrent, cette Compagnie et notre association poursuivent un objectif commun : intégrer des personnes en situation d'exclusion, changer le regard de la société sur les personnes différentes.

Et quel succès !

Les scolaires, (du CM1 à la classe de 2nde) venus nombreux assister à la représentation l'après-midi, étaient unanimement enthousiastes :

« Nous n'oublierons pas cette super sortie théâtre » ; « Sur scène, certains acteurs avaient un handicap mental mais jouaient comme des pros ! Il y avait beaucoup d'humour, d'émotion, d'action... » (propos des élèves d'une classe de CM2).

Les échanges entre les enfants et les gens de la troupe ont permis aux uns de manifester leur curiosité et leur étonnement, aux autres d'exprimer leur plaisir de jouer, voire d'ébranler quelques idées reçues...

Les échos, suite à la représentation en soirée, ont été tout aussi positifs; la qualité des dialogues, du jeu des acteurs et l'énergie incroyable que dégageait la pièce, ont conquis les spectateurs.

Une belle soirée au théâtre des Mazades, qui cette année encore, a eu la gentillesse de nous accueillir, une occasion de toucher un large public et de diffuser une brève information sur les activités de l'Arche en Pays Toulousain.

Concert :

Quelques mois auparavant le 17 juin, la chorale Equinoxe, associée à 4 solistes de l'orchestre du Capitole, donnait un concert à l'église du Christ Roi au profit de l'Arche en Pays Toulousain.

De nombreuses personnes sont venues assister à cette page musicale de grande qualité et ce en dépit d'une météo peu clémente pour un mois de juin, et de la concurrence d'une certaine coupe du monde de football !...

Nouvelles coordonnées :

Pour information merci de tenir compte des changements d'adresse mail et site de l'Arche à Toulouse :

Le site : www.arche-toulouse.org

Le mail de contact général : contact@arche-toulouse.org

Les autres adresses du site (larchetoulouse.fr) et le mail (arche-toulouse@orange.fr) restent actives encore pendant un an mais prenons l'habitude d'utiliser ces nouvelles adresses.

Et comme toujours, nous remercions vivement Pavillon Noir pour la mise en page gracieuse de ce journal.

- définition de secteurs plantés avec diverses densités, d'un espace ouvert de rencontres et de jeux, d'un jardin des senteurs, d'un coin des fruits rouges, de tonnelles ...

Nous espérons obtenir fin janvier l'accord administratif sur la déclaration de travaux qui a été déposée, le terrain étant défini comme « Espace Boisé Classé » au regard de l'Urbanisme.

La conduite des arbres en plein vent, préférée aux alignements palissés pratiqués par les arboriculteurs cherchant à maximiser leur production, réduit le travail de taille et permet les circulations sous les arbres.

Pour définir les espèces et les variétés, quelques critères : diversité importante (continuité de l'approvisionnement, étalement des pointes de travail...), facilité de récolte et de conservation, limitation de la production au cœur de l'été, sensibilité aux maladies et au gel printanier. Car il s'agit bien entendu d'un verger biologique.

Avec une dominante de pommiers et de poiriers, fruits d'automne et d'hiver, le verger s'agrémentera de récoltes au fil des mois de cerises, abricots, petits fruits rouges, prunes, amandes, kiwis, noisettes et noix... et d'une touche de figues, de coings... mais avec très peu de pêches et sans raisins, espèces trop vulnérables. Sans oublier les plantes aromatiques. Le choix des variétés est guidé par la rusticité.

Passons à l'action le 13 février

Ce verger rêvé mettra plusieurs années avant d'entrer en production; pourquoi attendre encore un an l'ouverture de l'Arche pour le planter !

Les arbres se plantent au creux de l'hiver ; ce sera le dimanche 13 février 2011 pour une quarantaine d'entre eux, l'occasion pour tous les membres de notre Association de mettre la main à la pâte et les pieds dans l'étrier. Un grand rassemblement convivial et festif auquel vous êtes tous invités.

Antoine Hurand

UN LIVRE À LIRE

A PARAÎTRE

Une amitié au risque du handicap

Les éditions Saint Augustin publient fin janvier un livre d'échanges entre nos amis François Hurand et Luc Pouliquen ; François, maintenant un jeune adulte, est handicapé à la suite d'une méningite, et Luc est son parrain. Ils ont décidé de reverser leurs droits d'auteurs à l'Arche en pays Toulousain.

Laissons Jean Vanier présenter l'ouvrage : « Cette conversation est magnifique. Des paroles simples et directes de François sur la vie et la mort, sur le handicap, sur Dieu... et les réponses de Luc, claires, directes, dans un langage accessible. Ensuite, l'un aidant l'autre, ils

pénètrent dans le mystère de la vie. François et Luc sont des hommes de paix. Ecoutez –les »

L'Arche en pays Toulousain se réjouit que cet échange, écrit lorsque François avait entre 12 et 15 ans et se préparait à la Confirmation avec Luc et Véronique, ait trouvé son éditeur. Dès sa parution, nous tiendrons bien entendu informés les adhérents de l'Association des modalités d'achat.



NOUS AVONS VU

« Yo también »

Voici quelque temps, nous avons vu une petite perle en matière de cinéma qui prône la tolérance et l'acceptation des différences et nous aimerions vous faire partager notre enthousiasme.

Quel est ce film ? Yo también.

Comme son titre l'indique, il s'agit d'un film espagnol, réalisé par Alvero Pastor, avec, dans les rôles principaux, Lola Dueñas (Laura) et Pablo Pineda (Daniel). Ce dernier est un jeune acteur de 34 ans, trisomique 21 qui a d'ailleurs reçu la Silver Shell au festival de San Sebastian pour ce rôle. A noter également qu'il est le premier étudiant trisomique en Europe à avoir obtenu un diplôme universitaire !

C'est un très beau film, rempli d'humanisme, avec des acteurs très émouvants.

Tout de suite après l'obtention de son diplôme, Daniel décroche un travail à Séville dans un centre social où il reçoit le meilleur accueil de la part de ses collègues qui voient en lui une personne ordinaire. Il faut dire que Daniel est très bien inséré certainement grâce au fait qu'il a pu faire des études mais également parce que sa mère l'aide avec beaucoup d'amour et de sollicitude. D'ailleurs il vit chez ses parents qui ne sont pas toujours d'accord sur la manière de le considérer.

Parmi les collègues de travail de Daniel il y a Laura, la belle Laura, elle aussi chahutée par la vie.

Naît alors une magnifique histoire d'amitié entre ces deux personnages qui se comprennent tout de suite sans se soucier de ce que peuvent penser les autres et inévitablement Daniel tombe amoureux de Laura.

« Yo también », « Moi aussi » en Français, dit le droit de Daniel

vis du handicap ». Je pense que ce n'est pas encore le cas dans toutes les entreprises, cette politique est voulue par le président d'Eiffage Construction. Je vous ai apporté quelques plaquettes que nous éditons et qui ne sont pas très classiques.

J'en avais parlé avec votre président Thierry Deloye, il a été un peu surpris que dans des métiers plutôt traditionnels nous ayons ce regard là.

Malheureusement, dans nos métiers du bâtiment, nous « produisons du handicap », avec des accidents du travail qui peuvent atteindre divers degrés d'invalidité. Nous nous sommes rendus compte que dans notre personnel, notamment parmi les seniors, certains n'osaient pas parler de leurs souffrances au travail par peur d'être placés à d'autres fonctions ou de se retrouver en situation d'exclusion. Nous avons fait des choses simples, comme des affiches qui se trouvent sur tous nos chantiers :

« Handicap, changeons de regard ».

La direction générale a nommé dans chaque région une personne responsable du « plan handicap », celle de Midi-Pyrénées est basée à Toulouse.

En 2009, chaque collaborateur a reçu une lettre du président à ce propos, et plus récemment un dépliant sur la politique de l'emploi des personnes handicapées dans notre entreprise : « Construisons nos compétences, détruisons nos préjugés ».

Nous sommes tous sensibilisés au devoir sociétal puisque la particularité d'Eiffage est que ce grand groupe a été racheté par les salariés il y a 20 ans, nous sommes actionnaires majoritaires.

Nous pensons que nous devons être exemplaires quant à notre charte de valeurs et quant à nos comportements, notamment dans la gestion de nos ressources humaines. Notre but n'est pas de faire de la discrimination positive mais de ne pas avoir de préjugés dans notre recrutement; à compétences égales, nous recrutons des personnes handicapées.

De ce fait, nous avons réduit notre taux de cotisation Agefiph, plutôt que de prendre le parti de la sous-traitance. Nous avons fait le choix d'entrer dans ces critères d'obligation d'employer des personnes handicapées, avec les compétences en interne.



Handicap, changeons de regard

Par l'intermédiaire de François Manteau, j'ai rencontré Thierry Deloye votre président, entouré de toute l'équipe; ils m'ont convaincu de la pertinence et du bien fondé de votre projet. Il était important que nous nous rencontrions afin de sentir l'esprit de ce projet et d'établir une relation de confiance. Ces rencontres ont été déterminantes car nous engageons l'entreprise. La mise au point du projet a nécessité des investissements d'études importants.

Les gens sont en général discrets sur leurs engagements dans le monde associatif. J'ai des collaborateurs qui, sans être touchés par le handicap, connaissaient l'Arche. Ils m'ont parlé de ce projet alors que nous y travaillions avec vos équipes depuis plusieurs mois et ils en ont été surpris.

D'ailleurs, ils se sont portés volontaires pour monter un dossier à présenter à la Fondation Eiffage.

Dans l'entreprise, il faut être suivi; quand on va vers ce type de projet, on ne peut pas être à contre

courant d'une stratégie d'entreprise ou d'une politique de groupe. Aujourd'hui, en cette période de crise où l'affaire s'est décidée, les entreprises ont des difficultés à retrouver des commandes. Le choix d'une entreprise par rapport à une autre se fait sur plusieurs critères : critères de prix, critères de performance et critères un peu moins factuels : la confiance qui s'est établie, l'engagement à bien tenir ce qui a été dit et écrit pour mener à terme le projet.

Nous sommes fiers de la confiance que vous nous avez accordée pour réaliser votre ouvrage. Cela représente 8000 heures de travail pour nos équipes.

Chez nous, l'encadrement du chantier est mobilisé et parfaitement au courant des objectifs de l'Arche et se fait un devoir de réaliser l'ouvrage tel que vous êtes en droit de l'attendre.

Propos recueillis par Isabelle Lasbleis et Christine Ortolò.

ACCUEIL DES PERSONNES HANDICAPÉES

Quelles seront les personnes accueillies à l'Arche en Pays Toulousain?

L'Arche en Pays Toulousain accueillera des personnes adultes handicapées mentales, résidant en Haute-Garonne, avec une priorité pour celles qui n'ont pas de solution.

Nous rappelons que ces personnes doivent avoir soit une orientation ESAT (il y aura 28 places) soit une orientation foyer de vie, dite « occupationnelle » (il y aura 16 places).

Notre établissement n'est donc pas un lieu de soin mais un lieu médico-social qui accueillera des personnes ayant la capacité de vivre en groupe (la vie dans un centre de l'Arche est une vie communautaire).

Ces personnes seront soit externes, soit internes. Les internes seront hébergés dans trois foyers différents, tous situés sur la commune de Blagnac : deux foyers sur le site de Maniban, en centre ville, où se situera aussi le lieu de travail, et le troisième dans le quartier Andromède, à sept stations de tramway.

Comment se passera l'admission ?

Deux cas de figure :

1) Les personnes qui sont sur la liste d'attente:

Un certain nombre d'entre vous sont donc sur une liste d'attente constituée au fur et à mesure du temps. Pour vous aider à faire votre demande, la Commission famille vous enverra en mars/avril 2011 un formulaire de pré-admission à nous retourner rempli. Celui-ci est nécessaire pour avoir tous les éléments concernant la personne handicapée et permettre à l'équipe chargée des admissions de statuer.

Si vous n'aviez rien reçu fin avril 2011 merci de nous le signaler.

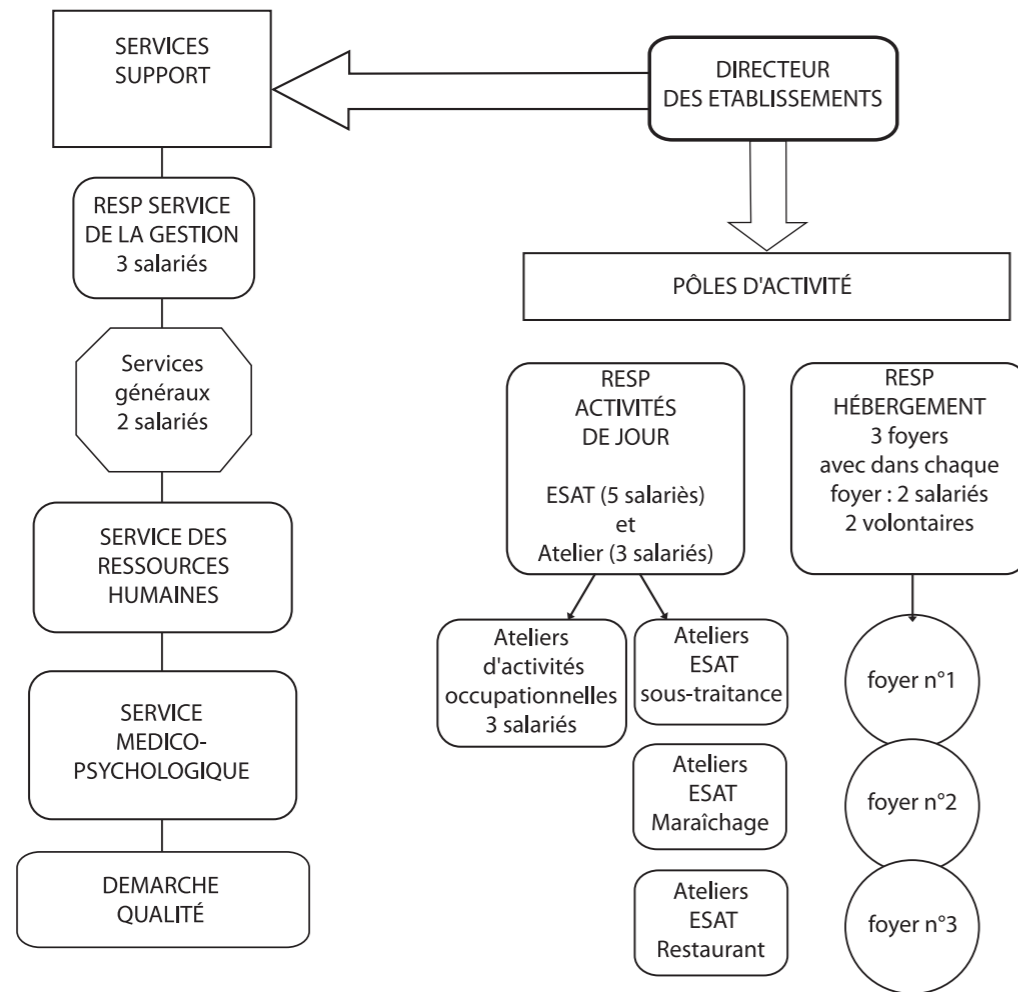
2) Les personnes que nous ne connaissons pas encore et qui voudraient faire une demande devront nous écrire pour recevoir un formulaire.

Nos coordonnées :
Arche en Pays Toulousain - 6, rue Henri Douvillé - 31000 Toulouse ou contact@arche-toulouse.org ou 06 32 33 83 98

Les décisions d'admission n'interviendront pas avant le dernier trimestre 2011 n'hésitez pas à consulter notre site internet : www.arche-toulouse.org

UN PROJET QUI VA CRÉER DES EMPLOIS

Organigramme de la structure :



Un projet qui va créer 23 emplois CDI.

Le comité de direction de la communauté sera constitué par le Directeur et les trois responsables majeurs (Hébergement, Activités de jour et Gestion).

Chacun des foyers sera dirigé par un moniteur éducateur, aidé par un AMP (aide médico-psychologique) et deux volontaires du service civique.

L'atelier occupationnel emploiera un moniteur éducateur et deux AMP.

Chaque atelier de l'ESAT sera dirigé par un moniteur, professionnel de l'activité (restaurant, sous-traitance et maraîchage); nous embaucherons un cuisinier professionnel pour le restaurant et un ouvrier de production pour le maraîchage.

Dans les services supports, nous aurons un secrétaire, un comptable, un responsable des services généraux et un agent d'entretien. Un(e) psychologue assurera des permanences deux jours par semaine, tandis que les suivis médicaux seront assurés par la médecine de ville. La gestion des ressources humaines sera répartie entre différents responsables.

LE PROCESSUS DE RECRUTEMENT

L'essentiel des équipes devront être présentes dès la date d'ouverture, prévue (à ce jour) en février 2012; avec des embauches réalisées dès le mois de janvier, et un processus de recrutement engagé dès septembre 2011.

Nous souhaitons lancer au deuxième trimestre 2011 le processus d'identification du (de la) responsable de la communauté et des trois responsables majeurs. Le choix pour ces fonctions

sera finalisé pour le mois de septembre au plus tard, période à laquelle commenceront probablement les entretiens d'admission des personnes handicapées.

Nous bénéficierons du soutien du service « ressources humaines » de la Fédération et d'un appel à candidatures à l'intérieur de l'Arche.

LA RECHERCHE DE FONDOS

DES RÉSULTATS ENCOURAGEANTS

Un rappel : notre besoin d'investissement se monte à 6,1 millions d'euros.

Les emprunts: Nous avons obtenu tous les accords pour des prêts sur 30 ans de 2,6 M€ pour la Caisse des dépôts et 1,8 M € pour le Crédit Agricole. A noter que le Grand Toulouse, le Conseil Général et la Mairie de Blagnac nous ont apporté leurs garanties ce qui a grandement facilité les négociations et abaissé le coût du crédit. Un grand merci à eux, c'est un autre signe tangible de leur confiance en notre projet.

Les fonds propres: A mi année 2010, nous vous avons informé qu'il nous restait encore 700 000 euros à réunir sur le 1,6 Millions que nous devons rassembler à la fin 2011. A ce jour, il nous reste encore à récolter 484000 €.

Plusieurs actions ont été menées:

- L'envoi de dossiers de demande de subventions auprès de fondations. Nous avons eu des réponses positives qui se montent à un peu plus de 200 000 euros (Amis de l'Arche, Cap Gemini, Crédit Agricole, ..). Nous avons aussi développé des contacts très positifs que nous espérons voir aboutir cette année.

- Un envoi de 3 flyers à tous nos adhérents en septembre en leur demandant de les transmettre à d'autres pour augmenter le nombre de donateurs.

Cette action a donné lieu à des réponses très généreuses et nous remercions vivement tous nos donateurs. Elles sont cependant en quantité plus faibles qu'attendu mais nous pensons que cette campagne n'est pas terminée et que d'autres contributions vont nous parvenir.

- La pièce de théâtre et le concert qui au delà de l'objectif de partager un agréable moment ensemble et de faire connaître notre projet, nous ont rapporté près de 4000 €.

Ce que nous allons faire:

- Une campagne très active auprès des entreprises de la région pour solliciter leur aide financière dans le cadre de la contribution AGEFIPH relative à l'emploi de personnes handicapées
- Continuer les actions auprès des grands Fondations
- Relancer les particuliers dont le soutien, même modeste, est essentiel à la réalisation de notre objectif.

Vous avez pu voir que nous indiquons le montant de ce qu'il nous reste à trouver sur notre site web.

A tous, merci de nous aider, par vos dons et vos mises en relation, à le faire baisser jusqu'à zéro.

UN VERGER POUR RÊVER

Tout à côté des futurs bâtiments de l'Arche et face au château, un magnifique parc. Une grande parcelle de 7800 m² a été mise à notre disposition par l'Association du domaine du Maniban. Ce fut une partie du verger de la communauté des sœurs dominicaines, avec aujourd'hui encore quelques arbres fruitiers vieillissants. Notre projet est de rendre sa vocation à cet espace, en créant un nouveau verger.

Trois objectifs se sont vite dégagés :

- produire des fruits pour les besoins des communautés, en frais ou en confitures, et pour garnir les paniers vendus par l'atelier maraîchage,
- aménager un espace récréatif à proximité des lieux de vie et d'activités,
- disposer d'un espace à vocation pédagogique, géré par et pour des personnes handicapées.



Un verger pour se balader, se rencontrer, jouer, travailler, manger, observer, rêver...

La proximité du château, la qualité de vie de nos futures communautés, la contribution du verger à l'équilibre économique de l'ESAT, tout cela a conduit à lancer une étude pour définir l'aménagement de cet espace. Confiée après consultation au Groupe Coopérative Architecture Urbanisme de Tarbes, elle a été réalisée pendant l'automne par Charlotte Roman, paysagiste.

Présentée au Comité de Pilotage et à l'Architecte des Bâtiments de France, la première esquisse a permis de définir le parti général d'aménagement :

- dégagement d'angles de vision vers le château,
- structuration des cheminements,
- arbres de plein vent, en limitant par la taille les hauteurs de cueillette, et haies en bordure,