



LE BÉNÉVOLAT ÇA ROULE !



A l'Arche, « on cause ! »

C'est avec une parole libre, décalée, différente, que les personnes accueillies de l'Arche en Pays Toulousain s'expriment chaque semaine lors d'une chronique retransmise sur Radio Présence. Évènements communautaires, activités, actualités... tout est source de causerie et authenticité. Cette parole et le regard des personnes accueillies sont des trésors de la vie partagée à l'Arche.

En 2022, année de célébration de nos 10 ans, nous avons eu de belles opportunités de rencontres, de temps forts communautaires et de relations personnelles. Amis et bénévoles témoignent de ces expériences humaines tout autant bouleversantes que merveilleuses. Cette lettre part à leur rencontre, ainsi qu'à celle de salariés en mécénat de compétence. Cela nous encourage à poursuivre et à engager de nouvelles initiatives d'ouverture et d'inclusion en lien avec notre environnement.

C'est certain, nous ne sommes pas épargnés par les difficultés,

les crises sanitaires, géopolitique, climatique, et leurs conséquences, qui nous impactent. Le recrutement d'accompagnants dans les maisons est en tension, nos repères et modèles sont chahutés.

Confiants et soutenus nous traversons cette période, elle renforce notre recherche de sens et alimente notre émerveillement de la simplicité qui nous est proposée de vivre à l'accueil de la fragilité.

Notre fraternité en est affermie, les espaces de conversation et de ressourcements renouvelés. Ce temps a clairement inspiré la communauté pour notre nouveau thème d'année : « La Nature est bien fête ! »

Contemplons, cultivons, prenons soin et célébrons la création! L'activité maraîchage bio de l'ESAT a étendu ses capacités avec de nouvelles serres, le réaménagement complet du «Jardin des senteurs» de l'ATO est engagé avec nos amis les Archis Bricoleurs, un projet d'accueil d'animaux est en gestation... Notre culture vélo se confirme, elle fédère, entretient physiquement

et contribue à l'autonomie des personnes. La deuxième édition de notre randonnée vélo le long du canal de Blagnac à Moissac en octobre fut une grande réussite. J'en profite pour vous rappeler que notre atelier réparation et recyclage est heureux de recevoir vos vieux vélos.

Toutes ces réalités habitées sont des signes palpables d'une humble conversion écologique ou d'un retour à la source. A la veille de cette nouvelle année, j'exprime le vœux pour toute notre communauté de poursuivre dans ce sens. Je m'engage à accompagner les changements et être attentif à plus de cohérence sur l'ensemble de nos activités au regard de notre empreinte écologique.

Un grand merci pour votre confiance, merci pour votre soutien spirituel, financier, votre temps, et à très bientôt à l'Arche en Pays Toulousain.

Je vous souhaite une très belle fête de Noël!

Je vous adresse tous les meilleurs vœux pour cette nouvelle année

Par
Franck Debosque
Directeur de L'Arche
en Pays Toulousain

RANDO VÉLO

DEUXIÈME ÉDITION RÉUSSIE !

Le succès de l'aventure 2021 qui a amené la communauté et de nombreux amis, de Blagnac jusqu'à Moissac en vélo le long du canal du midi, soit une soixantaine de kilomètres, nous a poussés à renouveler l'expérience en 2022.

Le samedi 22 octobre à l'aube une trentaine de vélos et tandems quittent Maniban pour rejoindre le canal à travers champs. Puis ils filent à bonne allure vers la 1ère étape: Castelnau d'Estretfonds. Un sacré comité d'accueil les y attend: les amis cyclistes habitant la zone nord de Toulouse ou ...les moins matinaux, qui ont préparé un solide petit déjeuner, les membres de la communauté qui enfourchent à leur tour leur vélo et toute l'équipe de logistique. A part un abandon momentané pour «coup de pompe» et un «soleil» après un freinage un peu trop brutal sans autre impact qu'une grosse frayeur, tout le monde est en forme !

Le déjeuner réunit peloton et accompagnateurs une vingtaine de kilomètres plus loin, à l'écluse de Montech. Le groupe est cette fois au complet, soit une centaine de personnes, avec les derniers arrivants, notamment quelques familles avec des jeunes enfants. Les nappes sont dépliées sur l'herbe, les conversations fusent, les appareils photo crépitent, les nouveaux cyclistes se présentent au micro, une vraie guinguette, il faudra prévoir un accordéon l'année prochaine! Sous un soleil rayonnant la joyeuse troupe repart sur le chemin de halage pour regagner le petit port



Photo L'Arche en Pays Toulousain



Photo L'Arche en Pays Toulousain

fluvial de Castelsarrasin où les aficionados attendent les héros sur des airs de samba. La température monte !

La dernière étape sera presque une promenade de santé avec la traversée remarquable du Tarn toujours le long du canal !

A Moissac nous retrouvons le kiosque et la piste de danse des jardins de l'Uvarium. Bière, jus d'orange et coca attendent les vaillants cyclistes avec un bon goûter pour reprendre des forces.

Une petite escapade pour certains dans la magnifique abbatale de Moissac et il faut se résoudre à partir, les uns par le train, les autres par le car affrété et même certains en vélo pour rejoindre leur voiture. Le car est bondé de vélos et tandems autant que de passagers ! Il faut même placer des vélos dans le couloir du car... La conductrice a été bienveillante; c'était son dernier voyage, avant de monter son propre commerce avec son mari en Tarn et Garonne !

Une belle randonnée avec de belles rencontres, une météo plus que favorable et de la joie à revendre.

A l'année prochaine avec de nouveaux « Archicyclistes » !

Par
Benoît de Maupeou
et Christophe de Verneuil
Administrateurs

Ça se
passe à
l'Arche

Inauguration des serres 15 SOLS

En septembre 2021 avec la soirée des Pépites de L'Arche vous avez répondu présents à notre appel de dons. Nous avons pu lancer notre projet d'implantation de nouvelles serres pour notre activité maraîchage.

Vous avez continué à nous soutenir pour le montage de ces serres, merci à nos amis donateurs.

En présence de tous les membres de la communauté, des amis et des élus, le 26 septembre 2022 nous avons inauguré ces 1000m2 de serres. Dès le mois d'octobre nous avons pu y faire nos premières récoltes de mesclun !

Dans le cadre de l'inauguration des serres, l'équipe restauration de l'Etoile du Verger a préparé dans la matinée du 19 Septembre un buffet avec une variété de salades et de desserts. Le service a été réalisé aux Quinze Sols.

Nous avons eu des retours positifs sur la qualité de notre service de la part de nos invités.

Ceci a été une belle expérience pour notre équipe de découvrir un nouvel environnement.

«Nous avons passé une bonne journée !» dixit l'équipe du restaurant composée d'Anthony, Benoît, Bertrand, Dominique, Fatima, Fleur, Jérémy, Jonathan et Nadège.

Un grand merci à eux et à chacun !

ÇA BOUGE À L'ATO

à l'Arche on cause,
la chronique qui fait du bien !

Depuis 6 mois, notre Arche a créé un très beau partenariat avec Radio Présence, la radio chrétienne de la région, par la création et la diffusion d'une chronique hebdomadaire de 8 à 10 minutes, tout à fait unique en son genre sur les ondes: la parole de nos Amis!

Libre, décalée, toujours vraie, cette parole de nos Amis confiée et exprimée au micro fait du bien, parce qu'elle est spontanée, parce qu'elle jaillit du cœur, parce qu'elle est toujours inattendue, parce qu'elle est vibrante et vivante!

Cette chronique fait un bien simultané multiple: elle fait du bien à nos Amis car ils trouvent dans ces temps d'interviews un espace d'expression spécifique, une attention portée sur eux, sur l'expression et le partage de leurs expériences, leurs activités, leur travail, leurs joies, leurs peines, leurs désirs, leurs rêves... Ils racontent librement, se confient chacun à leur manière, ils sont les auteurs, les héros, les saints... Dans le même temps, cette chronique fait du bien à celui, celle qui a la joie de les

interviewer: c'est mon cas, et celui de Sabine Caze.

Quelle joie que ces échanges vrais, simples et toujours lumineux! Ils sont le reflet de la joie que je ressens dans chaque moment partagé avec nos Amis, une joie profonde et durable.

Par cette chronique, cette joie est diffusée pour rayonner encore, plus loin, comme un amplificateur de bonheur, pour aller toucher au cœur les auditeurs et les contaminer à leur tour !

Chaque semaine, des sujets qui touchent nos Amis, travailleurs des ESAT ou de l'ATO, sont choisis ensemble au gré de la vie, des sorties, des envies, et deviennent thèmes d'interviews.

Pour ma part, je ne prépare pas les questions avant d'enregistrer dans

notre petite salle de l'ATO où nous installons le matériel prêté par la Radio, j'essaie de laisser la spontanéité vivante de l'échange circuler au fil des minutes comme on le fait autour d'un café après un repas de fête, d'une tisane au coin du feu ou d'une bière à la plage...L'inattendu a toujours lieu, et c'est ce qui fait la beauté de cette chronique, de LEUR chronique !

C'est simple et vrai car c'est la vie, car c'est leur vie !

Écoutez les podcasts des émissions accessibles sur le site de Radio Présence :

<https://www.radiopresence.com/emissions/societe/handicap/a-l-arche-on-cause/>

Par
Marine de Charrin



Photo Arche en Pays Toulousain

LES ALPAG'ARCHE !



Photo l'Arche en Pays Toulousain

Au printemps dernier, nous sommes allés voir Emmanuel, Béatrice et leurs enfants, ils élèvent des Alpagas et font du tissage avec leurs laines. Quand nous avons entendu parler d'eux, nos tisserands de l'ATO étaient très enthousiastes pour partir à la découverte de leur travail !

« J'avais jamais vu des animaux comme ça. J'aime bien les toucher, les caresser, je sens que ça me fait du bien. » nous raconte Fanny. Hugues trouve que « les alpagas, c'est génial, c'est très joli, c'est magnifique, ils ont des jolies couleurs, ça me plaît de les voir ».

Nous voilà revenus de cette journée remplis de joie et émerveillés par la douceur des alpagas et le beau travail réalisé à partir de leur laine. Un rêve est né dans nos esprits: avoir

des alpagas à l'Arche, pour s'en occuper tous les jours et utiliser leur laine dans notre travail à l'ATO !

« J'aimerais bien qu'ils soient ici dans un enclos, ça serait chouette, ils pourraient faire des choses pour la pelouse et on les verrait » nous explique Hugues. Fanny nous dit : « ça me donne envie, mais il faut savoir comment bien s'en occuper, ça me plairait de faire du tissage avec la laine des Alpagas, ils ont des jolies couleurs ».

Pour finir, Fanny et Hugues adressent un mot aux alpagas : « vivement que vous veniez et que vous arriviez les Alpagas, on vous aime ! ».

Par
Rachel Solans
Assistante ATO

L'ATO au Puy du Fou !

« C'était super génial ! J'ai été emporté par la musique » nous partage Hugues suite à son voyage au Puy du fou aux côtés d'un petit groupe de l'ATO.

Ce projet créé par l'atelier médiathèque a permis à neuf personnes de partir le temps d'une semaine pour découvrir l'Histoire avec un grand H !

Allant des vikings aux mousquetaires en passant par les romains, les mises en scène, toutes plus impressionnantes les unes que les autres, ont ébloui notre public de L'Arche. Les spectacles ont réussi à faire rêver le groupe grâce à ses musiques entraînantes, ses costumes sensationnels et ses décors si réalistes.

« Un bateau sort de l'eau, un drakkar » décrit Alexandre comme un beau souvenir. Un bateau sort de l'eau avec des vikings à son bord...



Photo Arche en Pays Toulousain

Mais comment est-ce possible ? Et oui, il y a de nombreux secrets que le groupe n'a pas réussi à élucider...

Affaire à suivre... Rendez vous au Puy !

Par
Clara Gobert
Stagiaire éducatrice

À L'ARCHE ON EST DES WWOOF

LE WWOOF C'EST QUOI ? POURQUOI À L'ARCHE ?

Wwoof est une organisation présente à travers le monde qui permet à des personnes désireuses de découvrir le travail sur des fermes en agriculture biologique. Les personnes sont appelées wwoofeurs. En échange de leur participation d'une demi-journée de travail, le gîte et le couvert leur sont offerts.

Cette formule existe depuis 1971 mais il a fallu attendre 2022 pour qu'ESAT (le nôtre) soit inscrit en tant qu'hôte. C'est un projet qui mûrit depuis 4 ans et qu'il a fallu construire pas à pas, goutte après goutte.

La première étape nécessitait l'adhésion de l'équipe maraîchage à accueillir et former des personnes à leur métier. L'après-confinement et la levée des restrictions sanitaires a sûrement donné envie d'oser la rencontre, mais l'envie de montrer nos talents et de le partager y à jouer pour beaucoup également.

L'étape suivante nécessitait l'adhésion

des foyers. En effet, le principe du wwoofing c'est d'accueillir chez soi et de partager les repas entre hôtes et wwoofeurs. Le responsable de l'atelier ne vivant pas sur place, il fallait trouver une solution pour répondre à ce point: partager les repas avec les foyers. C'est aussi une manière de faire connaître L'Arche, son projet et ses spécificités. Cela demandait une disponibilité et une capacité d'accueil des personnes accueillies et des assistants foyer, ainsi qu'une coordination entre le pôle hébergement et le pôle ESAT.

Il a également fallu convaincre WWOOF France de l'intérêt de notre projet, les rassurer car c'était une première pour eux comme pour nous. Nous avons donc accueilli 4 wwoofeurs sur des périodes de 2 semaines entre juin et août.

Les retours sont positifs de toute part. Les travailleurs expriment avoir pris plaisir à transmettre, à montrer, à

accueillir. « Ils étaient sympas »; « ils ont bien appris »; « je leur ai bien montré »; « on continue ? » Les wwoofeurs furent ravis de leur expérience voici des extraits de la recommandation faite par Bich Thuy qui est venue en juillet. «Une expérience tout bonnement géniale» «L'ambiance est simple et sans filtre, ce qui est une vraie bouffée d'air frais !»; «Mon seul regret : n'être restée que 2 semaines». Du côté des foyers, il a fallu trouver un rythme, un discours mais une fois ce temps d'adaptation passé cela a permis de belles rencontres. Après discussion avec tous, nous allons ouvrir à l'année cet accueil. Une innovation de plus à l'ESAT au service de l'inclusion, permettant aux travailleurs de transmettre leurs compétences, de changer le monde !

Par
Guillaume Bertolin
Responsable de l'atelier maraîchage

SPIRITUALITÉ

LE SPECTACLE DE SAINTE-BERNADETTE

Un petit groupe de l'ATO est parti à Lourdes pour voir la comédie musicale de Bernadette. Une belle journée ensoleillée et pleine d'émotions devant la beauté de cette comédie musicale !

Marie : « Il y avait Ema, Jérémie, Matthieu, Marie, François, Géraldine, Frédéric, Romain et Rachel ».

François : « On s'est d'abord promené dans la ville et on a fait les boutiques. On a continué vers le sanctuaire et on s'est arrêté près du Gave pour manger, la rivière

coulait sans arrêt. Après, certains sont allés voir la grotte et d'autres l'église. Il faisait beau. Moi je suis resté dehors avec Géraldine, j'ai pris le soleil et j'ai regardé le paysage. Dans le spectacle, je me rappelle de deux événements. Le premier c'est que Bernadette faisait du catéchisme. Le second, c'est que Bernadette est allée voir un prêtre pour lui demander de construire une chapelle. Le prêtre lui a dit que pour ça il faut beaucoup d'argent. C'était une scène de théâtre très musicale ».



Photo Arche en Pays Toulousain

On a aimé...

François : « toutes les musiques rythmiques, j'essayais de comprendre le théâtre parce que je voyais plein d'actes ».

Marie : « prier à la grotte », au spectacle « la musique et les gens qui chantaient ».

Par
Rachel Solans
Assistante ATO

PARAY LE MONIAL, UN TEMPS FORT !

Quand tu penses de Paray le Monial, de quoi te souviens-tu ?

- Sophie: les temps de partage – j'ai donné le repas de midi aux personnes – les beaux témoignages que nous avons eus – être tous ensemble, c'était trop chouette les veillées du soir.
- Nathalie: la joie des temps de prière – simplicité d'emblée.
- Alexandre: les ateliers avec le dessin – les repas, tout partager – la messe aussi – la musique.
- Marie-José: La découverte de la prière des frères – la demande d'effusion de l'Esprit – la puissance de l'écoute.

Qu'est-ce que tu as aimé plus particulièrement ?

- S : quand j'ai servi le repas de midi

- le témoignage de Gad Elmaleh
- N : les temps de prière.
- A : l'atelier dessin et c'est tout.
- MJ : les répétitions du Notre Père en Makaton – les témoignages.

Qu'est-ce que tu voudrais retenir comme trésor ?

- S : le groupe d'effusion de l'Esprit, c'est un moment que j'ai tellement aimé ! Un truc de dingue !
- N : temps de louange très joyeux et expressif dans son corps sans crainte du regard des autres.
- A : La musique, le chant, la guitare.
- MJ : ma Pépité: «la plus petite décision que je décide de faire en rentrant à Toulouse ».

Qu'est-ce que tu dirais pour inviter quelqu'un qui ne connaît pas ?

- S : On vit des choses extraordinaires
 - N : « Viens goûter la joie ! ».
 - A : Venir à Paray le Monial! La fête, la musique, chant. Pouvoir partager avec nous !
 - MJ : « Viens et vois ».
- Est-ce que cela a changé quelque chose à ta prière?
- S : oui, je suis plus sereine.
 - N : je suis plus libre dans ma prière
 - A : Super! Bien dormi là-bas.
 - MJ : Continuer à se nourrir des petites choses du quotidien.

Chacun s'est senti accueilli. Géraldine nous l'a montré en choisissant sa place dès le premier jour: assise paisiblement sur la première marche de l'estrade.

Par
Nathalie Roger et MJ Taudou
Assistante et Bénévole

L'INATTENDU...



Photo Arche en Pays Toulousain

C'était le thème de la retraite organisée par L'Arche en France mi-novembre, ouverte à toute personne de L'Arche quelle que soit sa croyance, une semaine très enrichissante à Grenoble dans un cadre magnifique. Deux binômes de L'Arche en Pays Toulousain ont participé et partagé leurs expériences de foi.

Nos journées ont été rythmées par des temps en groupe, de créativité ou multi-spi, de vibrations, de balades ou témoignages.

Cela nous a permis de nous ouvrir au-delà de nos croyances, d'avoir de l'audace pour ne pas rester juste avec nos semblables, merci !

L'inattendu était bien là, nous avons vécu des rencontres inattendues et profondes.

Nous revenons avec joie de cette retraite en accueillant l'inattendu que nous goûtons et partageons.

Par
Ema Liufau
Responsable de l'ATO

LES TOULOUSAINES

« Nous méritons toutes nos rencontres. Elles sont attachées à notre destinée et ont une signification qu'il nous appartient de déchiffrer. »

François Mauriac

Comme souvent à L'Arche en Pays Toulousain les projets émergent avant tout par une rencontre. Le projet des toulousaines n'y échappe pas.

C'est donc l'histoire d'une rencontre avec Jean Emmanuel Pialoux, bottier à Toulouse, qui nous amène aujourd'hui à vous parler du projet des sandales Les Toulousaines.

Jean Emmanuel ancien séminariste, puis consultant, lassé par les tableaux Excel créera en 2018 après une formation, son propre atelier de bottier à Toulouse.

Dans son parcours, il découvrira L'Arche lors d'un stage en foyer et en gardera un souvenir marquant.

C'est au détour d'un projet de création de sandales qu'il viendra nous solliciter pour participer à la création des Toulousaines.

Les Toulousaines, c'est donc une collaboration inédite entre un atelier de Bottier et un ESAT, pour une sandale écologique haut de gamme fabriquée artisanalement à Toulouse.

L'Atelier le Bottier Toulousain et l'ESAT de L'Arche en Pays Toulousain s'allient ainsi pour un projet mêlant inclusion, originalité, excellence, élégance, robustesse et éco-responsabilité.

Après plusieurs semaines de formation et d'essais au sein de l'atelier sous-traitance, nous avons organisé et formé les salariés de l'ESAT pour la découpe des cuirs. Ces derniers sont ensuite cousus et assemblés à l'atelier du bottier.

Après une première campagne Ulul nous avons pu produire une quarantaine de paires et nous espérons pouvoir développer la

marque et produire de nouveaux modèles.

Le chemin est encore long, mais nous avons confiance en la qualité de notre travail et celui du produit final.

Soutenir le projet des Toulousaines pour l'ESAT de L'Arche en Pays Toulousain, c'est participer à faire connaître le don des personnes ayant un handicap mental à travers leur travail et qu'elles puissent prendre leur juste place dans la société.

C'est permettre :

- de développer un travail ambitieux et valorisant au sein de notre atelier,
- de montrer que chaque personne est unique et révéler les dons de chacun,
- de démontrer que le travail des personnes en situation de handicap peut être un gage de qualité,
- d'associer artisanat, local, durable et solidaire.

Venez découvrir les Toulousaines :

<https://www.lestoulousaines.fr/>

Par
Cyril Castel
Responsable de l'ESAT



Photo Arche en Pays Toulousain

L'ARCHE
EN LIEN

Liens • ÉCOLES ET LYCÉES

Plusieurs rencontres et échanges entre personnes accueillies et assistants d'une part et écoles ou lycées du pays toulousain sont engagées, cette fin d'année au collège l'Annonciation de Seilh, en janvier et mai 2023 au lycée du Caousou à Toulouse. Des contacts sont également établis avec l'école Sainte Thérèse de Toulouse.

En parallèle pour participer au développement du sens de l'engagement chez les jeunes, des projets avec l'ensemble scolaire Saint Joseph – La Salle sont en élaboration pour les élèves du lycée filière classique et pro.

Accueil • FAMILLE UKRAINIENNE

Suite à l'appel de L'Arche en France, nous avons pu accueillir en situation d'urgence une famille Ukrainienne. Bogdana et sa fille Anastasia, polyhandicapée, ont habité pour une période de répit dans notre maison du Parvis de mai à septembre 2022. Des temps de déjeuner à L'Arche et d'ateliers au Parvis ont permis de belles rencontres et liens avec les personnes accueillies et assistants. Nous remercions tous ceux qui nous ont soutenu dans cet accueil et accompagnement. Bogdana et Anastasia sont rentrées en Ukraine début octobre.

LE BÉNÉVOLAT

Dossier réalisé par
Franck Debosque, Christine Ortoló,
et Sabine Caze

Le mot bénévolat vient du latin « benevolus » qui signifie « bonne volonté ». Et c'est vrai qu'ils en ont de la bonne volonté, les plus de 100 millions d'Européens qui font du bénévolat.

Ils mettent en pratique le principe de solidarité et apportent une contribution significative à la société. Au point que la Commission Européenne a fait de l'année 2011 l'année européenne du bénévolat et du volontariat.

Le bénévolat se fait en général par plaisir, ou par intérêt pour une activité ou une cause particulière. S'engager dans une association permet de s'impliquer dans un projet, et c'est une source d'épanouissement personnel. C'est aussi et surtout - apporter de l'aide, et là est le plus puissant moteur du bénévolat, car pour la plupart des bénévoles, ce qui compte, c'est d'abord se sentir utile.

Le bénévolat peut également favoriser l'initiative, la créativité et l'intégration. Certains s'engagent pour se sociabiliser en faisant partie d'un groupe de personnes motivées et partager leur enthousiasme. Le fait d'avoir des relations avec d'autres pour défendre une cause ou pour faire quelque chose d'utile avec un résultat concret donne du sens à la vie.



Photo Arche en Pays Toulousain

LE BÉNÉVOLAT À L'ARCHE EN PAYS TOULOUSAIN

Depuis sa création en 2006 l'association L'Arche en Pays Toulousain s'est développée et conduit sa mission grâce aux bénévoles. Aujourd'hui près de cinquante bénévoles, jeunes professionnels, actifs, ou retraités interviennent régulièrement avec une grande fidélité.

Avec les personnes accueillies ils forment un véritable socle de transmission de notre projet. Ils soutiennent les équipes en place et supportent des activités spécifiques. Leur présence une soirée, une demi-journée ou plusieurs jours par semaine traduit la liberté de leur engagement à laquelle nous sommes attentifs.

Les relations personnelles établies entre les personnes accueillies et les bénévoles constituent des liens continus avec l'extérieur que nous cultivons.

Dans les différents ateliers ou foyers nous sommes témoins de la réciprocité vécue dans les échanges, source de transformation, d'accomplissement personnel et révélateur de talents.

Nous remercions et sommes reconnaissants pour chaque bénévole qui œuvre en toute simplicité et vérité à L'Arche en Pays Toulousain.

Nous sommes à l'écoute de nouveaux appels à venir vivre l'expérience d'une vie partagée avec nous.

LE BÉNÉVOLAT À L'ARCHE

Il faut parfois un peu de courage pour oser vivre une expérience nouvelle, pour se laisser déplacer et sortir des sentiers battus.

Déplacement, passage, renouvellement, les premières fois nous invitent à être déplacés. (à nous déplacer). Elle nous invitent à changer de regard sur les choses et les gens et sont une occasion de croissance qui passe souvent par un lâcher-prise. La première fois ouvre la porte du renouvellement, elle fait appel à notre capacité à nous laisser transformer... Mais l'enjeu n'est il pas tout simplement d'accueillir la vie? Le quotidien dans une communauté de L'Arche conduit sur des chemins jusqu'alors inexplorés.

Arche en France, Lettre aux amis n°46,
décembre 2017

LE BÉNÉVOLAT QU'EN PENSENT-ILS ?

Paroles de Caroline, Alice, Kevin et Marie-Paule, travailleurs de l'ESAT

« On aime bien quand les bénévoles sont là.

Leur présence est très utile, ils aident dans les tâches, entièrement, ils amènent beaucoup de soutien.

Ils font les mêmes tâches que nous, ils s'impliquent dans le travail, ils sont disponibles quand il y a quelque chose à faire.

Ils amènent aussi un autre regard, le fait qu'ils soient là, ça amène du monde dans l'atelier, et la découverte d'autres personnes. Et ça leur montre vraiment le travail qu'on fait, et comment on le fait, surtout qu'on le fait avec eux.

Ils ne viennent pas forcément à L'Arche par pitié pour nous, en fait ils viennent pour aider, et ça peut leur apporter aussi une richesse, c'est peut-être ça qu'ils recherchent aussi.

Quand ils ne sont pas là, l'équipe est plus réduite, et du coup on fait le travail, mais ils manquent, et ce truc en plus qu'ils apportent manque aussi. Sans eux, L'Arche ne serait pas ce qu'elle est aujourd'hui.

On aime leur gentillesse, leur convivialité, leurs sourires, leur façon d'être avec nous, leur soutien, leur générosité, leur joie de vivre, leur expérience.

Merci aux bénévoles, continuez comme ça à venir autant, c'est très bien, les bénévoles, c'est tout bénéf ! »

Paroles de Sophie, François H, Hamza L, Hugues, Alexandre, personnes accueillies à l'ATO, fidèles du Café philo

Le bénévole ne demande pas d'argent.

Il donne son temps, sa joie, de l'aide, du renfort, de la bonne humeur, sa gentillesse. Il parle avec tout le monde, il fait du bien.

Il reçoit des sourires, de la joie, de la bonne humeur, comme une famille, beaucoup de choses.

Il vient parce qu'il en a envie.

Il a envie de passer du temps avec nous, pour nous voir, pour pas être

seul, pour donner des idées, il vient aussi pour le bon repas au restaurant. Ça lui plaît, ça le rend joyeux. Il aime ce qui se passe à L'Arche.

Si les bénévoles n'étaient pas là, il n'y aurait pas assez d'aide, mais on se débrouillerait.

Il faut organiser leur planning et qu'ils disent quel jour ils viennent. Il faut leur dire ce qu'ils doivent faire et des consignes.

Ils travaillent avec nous aux ateliers de l'ATO. Ils vont aussi au maraîchage, dans les foyers, au restaurant, aux fêtes de L'Arche, à la sous-traitance, dehors pour les jeux, avec les bureaux, chez eux (accueil des personnes chez eux)

On a de la chance de les avoir. Ce sont des amis parce qu'ils passent du temps avec les personnes. Le plus important, c'est l'amitié.

On est content de travailler avec les bénévoles.

Merci beaucoup les bénévoles !

Le bénévolat à l'atelier maraîchage

A l'atelier maraîchage, nous avons de la joie à accueillir nos bénévoles !

Certains s'inscrivent dans le temps, nous nous connaissons bien, d'autres passent un certain temps avec nous, s'en vont et parfois reviennent. Ils offrent de leur temps une journée, ½ journée, de façon hebdomadaire, tous les 15 jours ou par petite touche.

Lors de notre réunion d'équipe hebdomadaire nous avons posé un regard sur la question de l'importance des bénévoles au maraîchage.

Après un tour de table, les personnes accueillies ont exprimé aimer leur soutien, leur présence conviviale.

Ils donnent une autre dynamique. Il ressort aussi la notion de transmission de compétences, de savoir-faire, la capacité des travailleurs est mise en lumière. Cela les responsabilise.

Les mots de certains travailleurs et assistants :

Alice : « Adèle me soutient au travail,

Delphine, j'aime bien aussi ».

Antoine : « C'est une aide, une ressource mentale par moment, une complicité aussi... ça permet de progresser et aussi de montrer ce que l'on sait faire ».

Isadora : « Ils sont là aussi pour découvrir ».

Ludovic : « J'aime bien, on leur fait voir le savoir faire ».

Guillaume : « Ils révèlent les capacités des travailleurs, invitent les travailleurs à se positionner, c'est un modèle d'inclusion inversé. Ce sont des frères ».

Carmina : « Pour moi, ils sont une respiration, cela amène une certaine souplesse dans l'organisation de notre travail et je constate que les travailleurs ont bien repéré qui est là, quel jour. Un lien affectif peut se créer. Ce sont des amis ».



Photo Arche en Pays Boulonnais



Photo Arche en Pays Toulousain

ISABELLE COLOMBIÉ, BÉNÉVOLE DEPUIS PLUS DE 10 ANS

Isabelle porte deux casquettes de bénévole, sa préférée est à l'ATO où elle a été à divers ateliers pendant 10 ans, l'autre en tant que secrétaire du CA.

Le bénévolat, pour moi, c'est du bien-vouloir ou vouloir du bien. C'est surtout une connexion avec les autres, et notamment avec un groupe de personnes avec handicap.

Ce qui me frappe le plus, c'est l'enthousiasme qu'ils nous transmettent au delà de leurs difficultés.

Ça fait vraiment du bien dans la tête et

ça donne confiance en soi. C'est une évasion qui me donne de l'énergie.

A l'ATO avec les personnes accueillies, j'ai aimé faire de la couture, puis j'ai adoré la mosaïque et la confection de bijoux.

J'ai découvert beaucoup de choses au fil des années: j'ai d'abord appris ou perfectionné ces techniques manuelles avec eux, puis, j'ai constaté qu'il fallait être vigilant à ce que l'on doit exiger des personnes que l'on fait travailler.

Ma tendance était de baisser le niveau

pour m'adapter aux capacités de chacun mais j'ai appris à être plus exigeante, avec douceur, pour faire progresser. En tant que "bénévole expérimentée", je pense maintenant savoir mieux mettre le curseur au bon endroit: pour qu'ils sentent leurs progrès et qu'ils ne soient pas en échec.

Avec les confinements, j'ai arrêté l'ATO et je suis maintenant occupée par ma mission de gestion, avec Valérie, de la base de données des adhérents et des donateurs.

Il me paraissait difficile de trouver assez de temps pour faire les deux. Je le regrette un peu mais ce travail administratif est utile.

Ce que j'aime également dans mon bénévolat à L'Arche depuis longtemps, c'est que je connais toutes les personnes accueillies.

Je crois que je suis leur amie, je l'espère, en tout cas eux sont tous mes amis.

L'Arche en Pays Toulousain, c'est une grande famille élargie.



Photo Arche en Pays Toulousain



ISABELLE

Depuis que j'ai emménagé à Blagnac à côté de Caroline qui travaille à l'ESAT de L'Arche, j'avais envie d'y être bénévole.

Et puis il y a eu l'exposition des visages au métro Jean Jaurès, j'ai trouvé ça super. A la retraite, j'ai eu besoin de me rendre utile et d'être avec des gens différents.

J'ai trouvé à L'Arche ce que j'attendais, j'ai découvert la gentillesse des personnes.

ISABELLE SOLVET, BÉNÉVOLE À L'ATO DEPUIS UN AN

Tout me semble fluide, on arrive, on se dit bonjour, il n'y a pas d'arrière-pensées, pas de jugement, c'est fabuleux. Ce sont des choses qu'on ne connaît pas forcément au travail.

Et puis je rencontre d'autres bénévoles avec qui échanger de temps en temps.

J'ai aussi découvert l'engagement de l'équipe des assistants et volontaires.

J'ai appris à savoir comment communiquer plus facilement avec les personnes avec un handicap, et aussi à relativiser sur beaucoup de choses.

Je suis à l'ATO tous les mercredis, pour la marche, les jeux, et cette

année le makaton, que je découvre.

Cela permet de s'exprimer d'une manière différente et de diversifier les centres d'intérêt. J'aime aller me balader avec l'ATO parce qu'on se voit dans un autre cadre, dans la nature.

On voit les personnes évoluer, on les découvre d'une manière un peu différente.

Toutes ces personnes et l'équipe qui les accompagne sont pour moi une très belle leçon de vie.

MARIELLE VANDENDUNDEE, JEUNE VÉTÉRINAIRE AU ZOO DE SIGEAN ET BÉNÉVOLE AU MARAÎCHAGE

Bénévole lors de ses études dans l'association « A bras ouverts », Marielle avait expérimenté que même s'il lui était parfois difficile de se mettre en route pour y aller, elle en ressortait toujours remplie de joie.

Une fois dans la vie active, elle s'est posée la question de se réinvestir.

Elle a alors choisi la continuité en s'orientant vers L'Arche où elle travaille au maraîchage le jeudi une semaine sur deux, puis passe la soirée dans un foyer.

Avec une vie très active, pourquoi es-tu bénévole ?

Je voulais trouver un lieu où pouvoir me donner auprès d'autres personnes, et recevoir à leurs côtés, c'est une parenthèse dans mon quotidien, comme une tranche de vie recentrée sur l'essentiel.



Photo Arche en Pays Toulousain

Ce qui j'y reçois ?

A mesure du temps passé à L'Arche, j'y trouve une famille et des amis.

J'apprends aussi des choses sur moi en côtoyant des personnes de L'Arche,

et un sens de l'accueil réciproque. Je suis toujours très touchée, par exemple quand j'entre dans la chapelle, et que tout le monde me dit bonjour, je me sens vraiment accueillie et attendue, c'est une vraie source de joie.

BÉNÉVOLE AILLEURS

Après une vie professionnelle mouvementée et stressante, Didier Reulos s'est engagé pendant 10 ans à la Banque Alimentaire

Pourquoi ?

Un an avant de prendre sa retraite, craignant un peu cette rupture, Didier a entamé une réflexion : « que faire pour ne pas tourner en rond ? ». Par un heureux hasard, le président de la banque alimentaire de Rennes lui a demandé de l'aide, ce qu'il a accepté. Donner un sens à sa retraite par un engagement vis à vis de l'autre, rester actif et ne pas rompre sa vie sociale étaient ses motivations principales.

Qu'est ce que cela t'a apporté ?

J'ai rencontré des gens de tous milieux que je n'aurais jamais côtoyés. Grâce à cet engagement, j'ai des contacts avec une grande diversité de personnes et j'aime ça. Par ailleurs, j'ai découvert un autre métier, un métier de bouche dans la grande distribution et l'industrie agro-alimentaire, après une carrière entière dédiée au béton !

Cela m'a permis de découvrir des talents que je ne me soupçonnais pas. A la banque alimentaire, c'est trépidant mais sans le stress de la hiérarchie. Bien qu'engagé à plein temps, je me sentais libre, je suis comblé.

DEVENIR BÉNÉVOLE À L'ARCHE EN PAYS TOULOUSAIN

- C'est un appel
- C'est recevoir une mission
- C'est rejoindre une équipe
- C'est être en relation personnelle avec des personnes handicapées
 - C'est vivre des temps partagés dans la communauté
- C'est révéler les dons des personnes avec handicap intellectuel au monde
 - C'est être en capacité d'être déplacé, transformé
 - C'est un engagement inscrit dans la durée

Si vous ressentez cet appel nous organisons une rencontre, un temps de découverte, un point de discernement et nous formulons ensemble un énoncé de mission.

Pour nous contacter:
contact@archepaystoulousain.org ou 05 62 87 11 20

INTÉGRA, C'EST SIGNÉ !



Un évènement à l'ESAT début septembre: l'embauche de notre travailleur Olivier Guigneux dans l'entreprise Integra Metering !

Par
Patrick Mora
Moniteur d'atelier

C'est une première depuis l'ouverture de l'ESAT, une personne accueillie a été embauché en CDI, à plein temps, dans une entreprise ordinaire. Le passage vers le milieu ordinaire de travail concerne en France, environ 500 personnes par an, soit un taux de 0,47%.

Ce travail a été accompli grâce à la volonté d'Integra Metering, entreprise suisse à Blagnac. Elle fabrique des compteurs d'eau et les revend à travers le monde.

Thomas Poque, responsable de la production :

« Mon prédécesseur et moi-même voulions nous intégrer personnellement et professionnellement dans un projet de travail et d'intégration de personnes en état de handicap pour plusieurs raisons. Le côté humain car ce sont des personnes attachantes que nous souhaitons aider à se sociabiliser avec le monde extérieur. Le côté professionnel pour leur faire voir un autre univers, les aider à s'intégrer et avoir une nouvelle vie ».

Un partenariat a été créé avec notre ESAT dès 2020. Ainsi Caroline Borne a été la première à découvrir Integra. Puis Olivier Guigneux, Romain Aracil, Romain Naso, Margaux Huet et Antoine Boone.

D'autres pourraient suivre. Romain Aracil travaille à Integra trois matinées par semaine, Margaux, Romain Naso et Antoine sont en découverte une matinée par semaine. A chacun son rythme.

Et Olivier ? Il est heureux ! Nous l'avons interrogé :

« Le jour où je suis passé à plein temps à Integra (en étant toujours Personne Accueillie de l'ESAT),

j'étais fou de joie. C'était une reconnaissance après tant d'années dans le monde du handicap ».

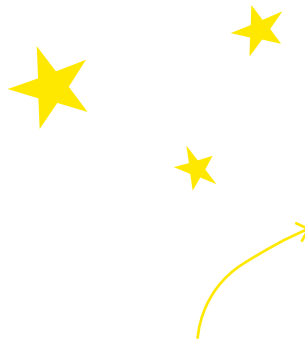
Et le jour où tu as signé ton contrat à Integra, ce qui signifiait dire au revoir à l'Arche, qu'est-ce que tu as pensé ?

« C'est une autre vie qui démarrait, un nouveau monde, partir pour autre chose. Une expérience que je n'aurais pas cru possible quand j'ai commencé dans le milieu du handicap il y a plus de vingt ans. Ça change ma vie. Ma vie professionnelle et aussi ma vie personnelle. Pendant ces deux ans, tout le

monde m'a soutenu, ma famille, mon amie, les assistants, Integra aussi. C'est formidable. Je tiens d'ailleurs à remercier l'Arche et entre autres Guillaume, on s'entendait pas toujours, mais c'est lui qui m'a aidé à accepter mon handicap ».

Et pour Bader Rahali, le chef d'équipe d'Olivier chez Integra, qu'a changé l'arrivée d'Olivier ?

« Olivier a apporté une part d'humanité au groupe, on écoute plus et mieux les autres. Il s'investit, il est curieux. Vos personnes, c'est des chouettes types ! »



OLIVIER
CHEZ INTÉGRA



Photo l'Arche en Pays Toulousain

LIZIER DE BARDIES



Lizier de Bardies a été prêtre accompagnateur de L'Arche en Pays Toulousain pendant plus de dix ans. Une nouvelle mission l'occupe depuis la rentrée. Il reste cependant ami et présent à L'Arche

Pourquoi partir ?
Après dix ans d'accompagnement spirituel de la communauté, j'ai estimé que ce serait bien de changer. Les personnes accueillies sont toujours là et sont le centre de la vie à L'Arche, mais après le départ des premiers assistants et responsables, je me sentais le dernier. J'ai pensé que quelqu'un de différent aurait la chance que j'ai eue de vivre ça avec L'Arche et apporterait de la nouveauté.

Je quitte la fonction de ministre pastoral, mais je ne quitte pas L'Arche. Je reste ami en faisant toujours partie de l'équipe de vie du foyer Escambi. J'y partage des moments amicaux, comme récemment une rencontre au bowling avec tous les membres du foyer et de l'équipe de vie, c'était très sympa.

Ce que j'ai dans la tête après ces dix ans ?
Le sens de la fête ! Je m'explique.. J'ai été très éclairé par un article d'Elena Lasida (économiste tra-

vaillant le lien avec la théologie) sur l'utilité sociale de L'Arche. Pour elle, la dimension spirituelle s'exprime aussi dans les capacités de L'Arche à transformer chaque évènement de la vie individuelle ou collective en motif de fête. Elle disait que la dimension spirituelle fait place à quelque chose qui n'est pas du registre habituel de l'utile, du nécessaire, de l'efficace, mais qu'elle se situe au niveau de ce qui donne du sens, du plaisir. La fête et le repas sont au centre de la vie de L'Arche et sont des dimensions profondément évangéliques, ça je l'ai pleinement expérimenté lors des week-end, sorties et fêtes que j'ai pu faire.

Il est important qu'il y ait un prêtre pour que les personnes accueillies puissent suivre leur vie chrétienne, et j'ai eu la grâce d'accompagner vers le baptême, la confirmation ou la communion plusieurs personnes accueillies, mais la vie spirituelle à L'Arche n'est pas juste la vie liturgique. Les gens qui vivent loin de toute vie chrétienne et qui tenaient à ma présence, c'était important pour moi.

Ce que j'ai aimé à L'Arche ?
J'ai tout aimé à L'Arche ! J'ai beaucoup apprécié le don de soi et la bonne volonté mais avec un très grand professionnalisme.

L'Arche m'a permis d'entrer en contact avec un monde que je ne connaissais pas, je m'y suis fait beaucoup d'amis. Le monde des personnes accueillies, mais aussi celui des volontaires, assistants, éducateurs, un monde beaucoup plus divers et ouvert que celui auquel j'étais habitué en paroisse. Je me suis senti extrêmement bien accueilli. J'ai rencontré des gens quelquefois très éloignés de la foi chrétienne qui avaient en eux une grande fraîcheur, une vraie ouverture. Leurs grandes qualités humaines et spirituelles ont l'occasion de se révéler, de se déployer au service des personnes handicapées.

J'ai senti que la place du prêtre à L'Arche est au service de tous et pas seulement des personnes estampillées baptisés, confirmés, catholiques pratiquantes. La dimension spirituelle appartient à tous.

Ajouter quelque chose ?
Oui, remercier profondément toutes les personnes rencontrées, ça m'a fait beaucoup de bien.

Par
Christine Ortolò
Administratrice

LE MÉCÉNAT DE COMPÉTENCES, C'EST QUOI ?

Par
Christine Ortolò
Administratrice

Le mécénat de compétences est un don en nature: il s'agit pour une entreprise de mettre des collaborateurs à disposition d'un organisme d'intérêt général. Cette mise à disposition se fait sur leur temps de travail.

Quels bénéfices ?

Pour le salarié: Le mécénat de compétences peut permettre de donner plus de sens à son investissement professionnel. Cela permet aussi de faire de nouvelles rencontres, de découvrir de nouvelles façons de travailler, de découvrir l'action de structures de l'économie sociale et solidaire, de s'engager en demeurant dans le cadre fixé par son entreprise, ce qui peut être un premier pas vers un engagement bénévole.

Pour l'entreprise: Le mécénat de compétences est un outil utile pour accroître l'impact social de l'entreprise. C'est une façon plus humaine de faire de la philanthropie tout en redonnant du sens à l'engagement des salariés dans la performance collective.
Pour l'organisme bénéficiaire: Le mécénat de compétences permet d'obtenir une aide bienvenue, de sensibiliser et fédérer autour d'une cause commune et d'élargir son réseau en rencontrant de potentiels futurs bénévoles, des partenaires et des soutiens.

A L'Arche en Pays Toulousain
Gaël, Leïla et Christine, après presque 40 ans comme cadres chez ATOS ou Orange, ont tous trois choisi de finir leur carrière par un mécénat de compétence au maraîchage ou à l'ATO.

Pourquoi ?

Leïla, informaticienne, souhaitait changer de métier pour une activité correspondant mieux à ses désirs avec une approche du travail dans laquelle la dimension humaine aurait une place plus importante.
Christine, cherchait à se préparer à



CHRISTINE

quitter le monde du travail en douceur après un poste stressant. De plus, elle avait envie depuis un moment, de travailler auprès de personnes fragiles. Gaël, informaticien, souhaitait enrichir sa carrière professionnelle en changeant radicalement de milieu.

Quelles découvertes ?

Aucun d'eux trois ne connaissait le monde du handicap mental. Ils disent tous leur découverte d'un milieu bienveillant et enrichissant, professionnellement comme personnellement. Leïla qui n'aurait jamais imaginé aller vers le monde du handicap, y a trouvé un cadre correspondant à sa nature profonde.

Christine a découvert un réel échange avec des personnes attachantes qui lui font du bien. Elle se demande si finalement elle ne vient pas à L'Arche plus pour se faire du bien à elle-même qu'aux autres.

Gaël parle d'une découverte extraordinaire, découverte de l'autre autant que de lui-même ainsi que découverte du handicap mental. En étant moi-même, la relation avec la personne porteuse de handicap est simple car elle le ressent bien, ajoute-t-il.



Gaël

Et qu'est ce que ça apporte ?

Gaël, maintenant à la retraite après 2 ans de mécénat, continue à venir à L'Arche en tant que bénévole à l'atelier vélo et au maraîchage. L'Arche lui apporte une 2ème famille

Le mécénat de compétence permet à Christine de connaître vraiment le monde où elle s'engagera probablement en tant que bénévole quand elle sera à la retraite. Elle a l'impression que les personnes accueillies lui apportent plus que ce qu'elle leur apporte

Pour Leïla c'est un tremplin, elle a plus d'entrain. Ça lui apporte un goût au travail qu'elle avait moins. Elle insiste: Que du bonheur et ça cadre complètement avec ce que j'aime.



Leïla

L'AUTOMNE GOURMAND

C'est le 26 novembre, l'automne est là, il est fascinant par ses couleurs chatoyantes, magnifique par ses paysages, et convivial par son climat. Et en plus chez nous, l'automne est gourmand !

Ici, au 2 rue du Dr Guimbaud à Blagnac, l'affiche de L'Automne Gourmand est à la grille, les portes sont ouvertes, et les cœurs aussi !

L'ESAT a ouvert ses portes à 8h comme d'habitude, les travailleurs sont installés pour accomplir leurs tâches et pour se préparer aux visites de découvertes dans les ateliers.

D'autres portes s'ouvrent sur une créativité unique. A 10h l'ATO montre les différentes activités manuelles aux visiteurs qui ont également accès à une exposition-vente de bijoux, mosaïques et tous les chefs d'œuvre artistiques.

Le foyer Escambi ouvre ses portes pour accueillir les visiteurs et leur présenter le déroulement de la vie quotidienne au foyer. Dans une ambiance automnale et conviviale, deux tables sont décorées à Maloia et Escambi, prêtes à accueillir vingt personnes pour le déjeuner.

Les visites matinales sont guidées par des binômes assistants-personnes accueillies, pour présenter les divers lieux et aspects de la communauté. Puis la pause gourmande du déjeuner rassemble 140 personnes au restaurant pour déguster de délicieux plats, et comme toujours à L'Arche le repas n'est pas seulement goûter les spécialités culinaires, mais aussi goûter la joie et la gratitude. C'est un temps privilégié d'échange et de partage.

Après le repas une grande chenille menée par les volontaires de service civique a embarqué les personnes dans la salle communautaire afin de passer un temps de joie et de témoignage. Animé par Patrick Mora et Fanny Monties, l'après-midi a été merveilleux, à la fois festif et informatif.

Une rétrospective montrant les événements et projets de 2021-2022 a été diffusée, un partage sur les projets actuels a été présenté par l'ATO, un témoignage

sur le mécénat par Leila qui travaille au maraîchage, et pour finir, un temps joyeux de chant et de Makaton.

Des coins gourmands

Pour finir la journée, un énorme goûter attendait visiteurs et membres de la communauté: crêpes, marrons chauds, miel, limonade ou vin chaud. Et encore d'autres stands comme «les sandales toulousaines» de l'ESAT, ou les expositions artistiques des parents et amis de L'Arche, ou bien le stand de maquillage qui a orné les visages et ajouté des couleurs et de la joie sur la scène.

A L'Arche, les portes ouvertes c'est deux fois par an, mais les cœurs sont toujours ouverts pour l'accueil, pour la rencontre et le partage.

Par
Mirna Yazbek
Assistante de foyer



Photo L'Arche en Pays Toulousain



DES NOUVELLES DE L'ARCHE

Depuis début septembre, ma mission de responsable régional évolue. A la suite d'un changement d'organisation dans L'Arche en Charente, j'ai quitté toute responsabilité opérationnelle pour cette association et mon temps ainsi libéré sera consacré à porter la responsabilité du nouveau pôle Formation et Transmission de L'Arche en France en complément de ma mission d'accompagnement des communautés de la région.

Le «pôle de formation et transmission» de L'Arche en France a pour ambition d'apporter un nouvel outil aux communautés pour permettre à chacun de leurs membres (avec ou sans handicap) de trouver des espaces de ressourcement et de formation pour continuer à porter le sens de notre mission commune et à transmettre la culture et les spécificités de L'Arche.

Des projets d'ouverture de communautés

La fédération de L'Arche en France est heureuse d'avoir accompagné l'ouverture d'une nouvelle communauté à Aix en Provence. Au niveau régional, l'association la Houlette, qui porte un projet à Bordeaux en partenariat avec L'Arche en France a enfin obtenu les autorisations nécessaires pour ouvrir

3 habitats inclusifs partagés dans la ville de Bègles. Ces trois nouvelles maisonnées devraient ouvrir leur porte en 2025.

De son côté, l'association Etincelle 64 dans les Pyrénées Atlantique (Béarn et Pays Basque) que nous soutenons depuis une dizaine d'année a choisi de voler de ses propres ailes et va ouvrir un habitat partagé à Nay en complément d'un GEM (Groupement d'Entraide Mutuel) en dehors de la fédération.

Un évènement à venir

Enfin, cette année la fédération internationale de L'Arche organise un grand évènement en ligne le 24 juin 2023, ouvert à tous, pendant lequel notre nouvelle Charte de L'Arche sera présentée à l'approbation de l'ensemble des communautés dans le monde. Cet évènement festif, vécu sur les 5 continents en simultané, sera alors une première étape avant de se lancer dans la célébration d'un grand évènement organisé par L'Arche en France en 2024: la célébration des 60 ans de L'Arche.

Par
Etienne Hériard
Responsable région Sud-Ouest

« J'ai une blague qui me chatouille dans la tête »

Hamza

- « Ce matin j'ai vu un avion militaire, il s'est penché pour me faire coucou ! »

Fanny

« Moi quand je suis née j'avais 4 ans »

Cyrielle

Sophie : « Je ne suis pas daltonienne ! »

Fanny : « Ca dépend des jours... »

Un grand merci à tous ceux qui ont participé à la réalisation de cette Lettre !

Comité éditorial: Franck Debosque, Christine Ortolo, Cyril Castel, Joseph Montabone, Ema Liufau, Marie Emorine.

PERLES
DE L'ARCHE

L'Arche en Pays Toulousain

2 rue du docteur Gimbaud

31700 BLAGNAC

Tel : 05 62 87 11 20

contact@archepaystoulousain.org

www.archepaystoulousain.org



@ArcheBlagnac