

A photograph of Jean Vanier, an elderly man with white hair, wearing a blue cap and a dark purple jacket over a plaid shirt. He is smiling and looking towards the left, leaning on a metal railing of a bridge. In the background, there is a river, a green field, and a village built on a hillside with a prominent white church with a dome.

JEAN VANIER

SACREMENT TENDRE



ÉDITO

Prendre soin ! Ce que j'aime à l'Arche, c'est que nous faisons l'expérience que le prendre soin est réciproque dans les relations que nous tissons les uns avec les autres.

Si notre mission est de prendre soin des personnes accueillies, nous constatons que, intentionnellement ou non, les personnes accueillies savent prendre soin de nous. Un geste de tendresse qui apaise, une petite attention qui fortifie, une amitié qui va à l'essentiel... Nos traditions favorisent cette réciprocité et cherchent à valoriser la capacité de don de chacun.

Ainsi, en ce temps de l'Avent, nous avons les Kristkind où chaque assistant et personne accueillie tire au sort une personne et lui fait des petites attentions discrètes jusqu'à l'épiphanie où nous nous échangerons des cadeaux. De même, au temps du repas, tout le monde est invité à laisser un petit mot-cadeau à 6 à 8 personnes chaque jour. Le 20 Décembre, chacun se verra remettre ces dizaines de petits mots doux, tout simples et si

précieux ! Ce prendre soin réciproque irrigue toutes nos relations et participe clairement à la qualité de vie que nous essayons d'avoir.

« Goutte après goutte prenons soin de nos terres » est notre thème d'année.

Lors d'une soirée communautaire en novembre, nous avons été invités à identifier les gouttes dont nous avons besoin pour vivre et grandir. C'était beau de voir combien ce symbole de l'eau dont la terre a besoin parlait à tous. L'amitié, la tendresse, le rire, la contemplation de la nature, la simplicité, la joie, la musique... ont été souvent cités.

Nos terres ? Notre planète bien sûr, et nous sommes engagés dans de nombreuses actions visant à moins gaspiller, mais aussi notre communauté, nos terres maraîchères, notre environnement proche : amis, voisins, visiteur d'un jour que nous arrosons à notre manière ; et puis un essentiel qui est nous-mêmes : notre corps mais surtout notre terre intérieure, qui a besoin de relations, de silence,

de temps, de contemplation...

La situation sociale que notre pays rencontre en ce moment montre combien, au-delà d'une politique plus empreinte de justice sociale, nous avons besoin de prendre soin les uns des autres et en particulier des personnes isolées, en difficulté, vulnérables.

Notre société et notre planète ont besoin que chacun soit un jardinier qui « fait sa part » goutte après goutte et je suis heureux d'être dans une communauté et une Fédération internationale qui essaient de « faire leur part » pour un monde meilleur et plus juste.

Toute la communauté de l'Arche en Pays Toulousain vous souhaite un joyeux Noël et une année 2019 bien arrosée... de gouttes qui donnent vie. Merci à vous, amis, de prendre soin de nous.

PS : Jean Vanier, « grand arroseur » sous l'éternel a eu 90 ans en septembre, nous lui consacrons un dossier central.

Par
Erik Pillet
Directeur de L'Arche
en Pays Toulousain

Cliché CHIC, cliché CHOC



Le 27 Novembre à Blagnac, toute la communauté était invitée au mariage de Manuelle Couchoud et Patrick Mora. Manuelle est assistante depuis l'ouverture de l'Arche et Patrick assure l'activité théâtre du mardi après-midi. Belle route à eux deux !

IL VA LE FAIRE !



CYRIL VA FAIRE UN IROM MAN EN 2019

Il sera entouré d'une équipe technique de choc pour réaliser cet exploit : 42km de course à pied - 3.8km de natation - 179km de vélo. Cyril s'entraîne durement tous les jours, footing à 5h du mat', piscine entre midi et deux, vélo le soir... un vrai fou du collant, oui du collant lycra, celui des sportifs !

Tout au long de l'année, vous aurez des nouvelles de sa préparation via des vidéos et autres publications sur les réseaux sociaux. Les dons récoltés (entreprises, particuliers) pour cet exploit collectif seront reversés à l'Arche Internationale pour aider une autre communauté.

Rendez-vous en 2019 ! À vos marques, prêts... partons !!

Par
Julien Jammes
Responsable de
l'Atelier Sous-
Traitance

Ça se
passe à
L'Arche

ATO • UN NOUVEAU BLOG !

A l'ATO, un blog vient d'être mis en ligne où vous pourrez retrouver chaque semaine l'actualité de la communauté vue par Sophie Bartels qui en écrit le contenu.

Pour nous suivre :

lagazettedelato.blogspot.com

Communauté • TROIS NOUVELLES VENUES

En Juillet, la communauté a accueilli trois nouveaux membres à vocation écolo.



Jivette, Pillette et Zabette sont nos trois poules en charge de manger les restes du restaurant et de nous fournir quelques bons œufs bios pour notre auto consommation.

Bienvenue à elles !



Margaux a découvert le théâtre à L'Arche, elle aime jouer ce qu'on ne peut pas faire dans la vraie vie

Par
Manuelle Couchoud
Responsable Qualité

Bonjour Margaux. Pour te présenter à ceux qui vont lire, qu'est-ce que tu dirais de toi ?

Ça fait 5 ans que le suis à l'Arche. Je travaille en sous-traitance et au restaurant. Et je suis en semi-autonomie à Maloia.

Ça veut dire quoi que tu es en semi-autonomie ?

Il y a des jours où je mange au foyer et il y a des jours où je mange toute seule dans mon studio.

Est-ce que tu pourrais nous parler de tes envies, tes projets ?

Mon projet, c'est d'avoir un appart à l'extérieur, et de toujours continuer à l'Arche.

Tu en as déjà fait un ?

Oui, j'ai fait Londres et la Corse. L'année prochaine, c'est la Belgique.

Est-ce que tu pourrais nous parler de ton évolution depuis 5 ans que tu es inscrite à l'atelier théâtre de l'Arche ?

Je me suis ouverte aux gens. Au début, j'étais timide. Je me suis ouverte aux autres. Je me sens à ma place. Les gens sont sympas.

Tu parles des gens de l'Arche ?

Oui

Tu as des liens avec d'autres gens en dehors ?

Oui. Je fais partie d'une troupe de théâtre. Les gens qui sont dans la troupe sont sympas. Il y a tous les âges et générations. J'ai sympathisé avec eux, on forme une bonne troupe.

Ça veut dire quoi ?

Il y a une bonne ambiance. Tout le monde s'entend bien avec chacun.

J'entends souvent parler de toi, par rapport au théâtre. On dirait que tu es passionnée !?

Oui

Pourquoi ?

Ça m'aide à pouvoir mieux parler et m'exprimer devant des tas de gens. C'est grâce au théâtre que j'aime prendre la parole devant les gens.

C'est-à-dire ?

Des fois, en réunion communautaire. Des fois, je parle de l'atelier sous-traitance : je dis les nouveaux trucs, ce qu'on fait dans l'atelier. Et puis aussi quand il y a des trucs à présenter, des informations à donner.

C'est ta 3ème année dans la troupe de Blagnac. Qu'est-ce que ça te fait ?

Ça me fait drôle, parce que là on a accueilli des nou-

veaux. Ça me rappelait moi quand j'étais débutante.

Qu'est-ce que tu aimes dans le théâtre ?

J'aime bien jouer des personnages. J'aime être dans la peau des personnages, jouer un rôle qui n'est pas nous. C'est très intéressant.

Pourquoi ?

Au théâtre, on peut tout faire, tout est réalisable. Des choses qu'on ne peut pas faire dans la vraie vie.

Par exemple ?

Se mettre en colère, donner des ordres à son supérieur, tomber amoureux, lancer une entreprise...

Est-ce que ça t'aide ?

Oui à affronter ma timidité.

Est-ce que tu veux dire autre chose ?

J'aime bien les exercices d'impros. On nous choisit un thème. Je me débrouille pas mal. On m'a dit que j'avais pas mal d'idées, que j'arrivais à trouver des phrases, ou des paroles.

C'est valorisant pour toi ?

Oui

Est-ce que tu dirais que pratiquer le théâtre, ça aide à se sentir incluse dans la société ?

Oui, avant je les connaissais pas. Ils m'ont aidé à m'intégrer.

Qu'est-ce que tu dirais pour faire de la pub pour le théâtre auprès de tes collègues ?

Venez faire du théâtre, y a une bonne ambiance, ça vaut le coup. Le théâtre, ça nous fait du bien. Ça permet aux gens d'affronter leur timidité ou leur peur de parler en public.

Vous affrontez le public en petit groupe. Après, c'est plus facile dans un grand groupe ?

Oui.

Merci Margaux !



Photo Julien Domec

L'ARCHE ET LE DÉVELOPPEMENT DURABLE...

54 ANS D'EXISTENCE POUR L'ARCHE, 6 ANS POUR L'ARCHE EN PAYS TOULOUSAIN : HISTOIRE D'UN DÉVELOPPEMENT DURABLE.

Le développement durable s'inscrit sur trois piliers : social, écologie et économie.

Le parallèle se fait donc naturellement avec les trois piliers de l'Arche qui sont la fraternité, la spiritualité et le travail. Au sein de l'Arche en Pays Toulousain se conjuguent ces deux triptyques ; l'atelier maraîchage bio est un fer de lance de cette démarche portée depuis l'ouverture en 2012.

« **Atelier Esat maraîchage biologique de l'Arche en Pays Toulousain** » est un terme déjà porteur de toutes les valeurs du développement durable et de l'Arche. « Atelier Esat » renvoie à la dimension sociale en permettant l'accès et le maintien au travail de personnes en situation de handicap, « maraîchage biologique » répond bien au champ de l'écologie et notre vocation à produire nous conduit à vendre, et par la même, à s'inscrire, dans un tissu économique.

En pratique cela signifie que nous produisons des légumes biologiques en respectant l'environnement, en limitant les déchets, en valorisant notre compost, en limitant les traitements phytosanitaires en utilisant plutôt des auxiliaires ou en mettant en place des techniques de prévention des risques, en protégeant les ressources naturelles en utilisant de plus en plus de goutte à goutte aux 15 sols.

D'un point de vue social, l'emploi de personnes en situation de handicap est un point clé mais n'est pas le seul ; proposer du bio abordable en est un autre. Économiquement nous commercialisons notre production en panier, à la boutique et sur les marchés ; nous avons pour objectif la pérennité économique de l'atelier.

L'approche commerciale est d'ailleurs le point de convergence entre ces trois piliers car c'est le moment de la rencontre entre le milieu ordinaire et le secteur

protégé qui permet de changer le regard porté sur l'autre. La livraison des paniers nous a amenés à rationaliser les circuits de distribution pour consommer moins de carburant et livrer de manière efficace.

La mise en place de compost pour les foyers, les poules dans le verger, le tri sélectif, l'éducation aux économies d'énergie, des produits bio au restaurant tous les jours paraissent comme des évidences maintenant et un retour n'est pas envisagé.

Dans l'ADN de l'Arche en Pays Toulousain, ces valeurs de développement durable sont fortes mais les habitudes peuvent avoir la vie dure ; la remise en question permanente par les personnes accueillies du pourquoi et du comment est le moteur principal au développement de cette démarche durable au sein de l'Arche en Pays Toulousain.

Par
Guillaume Bertolin
Responsable de l'Atelier
Maraîchage

Évènement • L'AUTOMNE GOURMAND, 6E ÉDITION

La 6e édition de notre Automne Gourmand a eu lieu le 24 Novembre. 300 visiteurs et 180 couverts servis, une première !

Les visites organisées ainsi que la conférence sur les enjeux de l'écologie ont été très appréciés.

Qualité • ÉVALUATION EXTERNE

La fin septembre a vu le processus d'évaluation externe s'achever avec l'envoi à nos financeurs des rapports d'évaluation réalisés par le cabinet « réalités et projets » .

L'évaluation renvoie une image très positive de nos approches professionnelles et de la qualité de nos procédures et processus. La participation et l'inclusion des personnes accueillies dans la vie quotidienne a été particulièrement soulignée.

L'équipe • QUI SONT LES NOUVEAUX VOLONTAIRES ?

Nous sommes heureux d'accueillir les nouveaux volontaires.

Cette fois encore l'alchimie et le miracle de la cohésion sont touchants. Les personnalités se découvrent, se complètent, se soutiennent et ont tellement envie d'être en relation avec les personnes accueillies que c'est beau à voir.

Bienvenue à Annika, Alban, Anna, Marion, Alicia, Cécile, Manon et Marcel.



Dominique et Fatima, travailleurs de l'ESAT, entament une formation en cuisine et pâtisserie.

Par
Cyril Castel
Responsable de l'ESAT



Proposer un projet de formation à un travailleur d'ESAT c'est lui reconnaître une vraie valeur de professionnel, une capacité à croître dans son métier, une compétence et une légitimité. L'ESAT Maniban souhaite dans ses missions développer cet axe de la formation pour les travailleurs.

Cette année deux ouvriers de l'ESAT entament une formation importante avec :

Dominique Facundo CAP cuisine et Fatima Bouckine formation pâtisserie en vue d'un CAP.

Dominique se forme à un CAP cuisine qui lui permettra d'asseoir ses bases et de développer encore ses compétences. Cet homme discret est un vrai professionnel en cuisine, doté d'un réel talent il est au service du restaurant « L'Etoile du verger » depuis maintenant 3 ans et seconde son chef comme personne.

Fatima quant à elle suit une formation autour de la pâtisserie. Elle fait partie des fondateurs de l'Arche en pays toulousain, elle s'est spécialisée dans la réalisation des desserts au sein du restaurant. Cette formation lui permettra de développer encore plus ses dons en la matière et de nous régaler encore de ses réalisations. Cette formation sera une étape vers le CAP qu'elle convoite tant. Très appréciée de ses formateurs son travail et ses appréciations sont prometteurs pour lui permettre d'obtenir ce diplôme.

Il y a dans tout projet de formation un espoir de meilleur, une volonté d'apprendre et un désir de faire mieux. C'est toutes ces valeurs que souhaite développer l'ESAT avec Dominique et Fatima, nous leur souhaitons une très belle réussite.

RENCONTRE AVEC UN JURISTE !



Jacques Nunez est entré au Conseil d'Administration de L'Arche en Pays Toulousain au printemps 2016. Il se prête au jeu de se présenter.

Jacques, quel est ton parcours?

J'ai 73 ans et je suis magistrat, à la retraite depuis 2013. Jeune, j'ai choisi d'étudier le droit parce que je voulais m'intéresser aux personnes et essayer de rétablir l'équilibre entre le fort et le faible, ce qui est le principe de la Justice, représentée comme une femme tenant une balance avec deux plateaux.

Je voulais aussi me sentir utile et j'ai souhaité m'engager dans la Fonction Publique. Pour quelqu'un issu d'un milieu modeste, j'ai la chance d'être satisfait de ma carrière et je tiens à restituer ce que j'ai reçu.

Quels sont tes centres d'intérêt?

J'aime la vie associative. J'ai toujours eu un engagement sportif comme entraîneur sur

le terrain, et juriste dans les comités, dans des clubs de rugby, dans chaque ville où j'ai été affecté et où jouait mon fils. Je suis actuellement également engagé dans plusieurs associations de service dont une s'occupe des invalides civils majeurs.

J'aime aussi l'opéra, les grands voyages, le golf..

Et L'Arche ?

Lors d'un voyage, j'ai fait la connaissance de Thierry Deloye, qui m'a parlé de L'Arche dont il était alors président.

Thierry m'a dit que L'Arche avait besoin d'un juriste au sein de son CA. Ainsi suis-je «tom-bé» dans L'Arche !

J'y suis avec ce que je sais faire et ce que je ne sais pas faire, mais avec bonne volonté.

J'essaie de rendre ce que je sais, d'être utile aux personnes handicapées, même si c'est de façon indirecte par le biais de mes conseils de juriste. Je partage totalement ce qu'a dit le

préfet lors de sa visite à L'Arche récemment: « la qualité d'une société se juge à la qualité de l'accueil qu'elle réserve aux personnes en difficulté. »

Qu'y trouves tu ?

Au début les personnes m'ont surpris et j'ai vite abandonné ma cravate !

Au CA, nous sommes tous différents mais chaque personne qui le compose est intéressante par son parcours et sa diversité. Je pense être utile aux gens et à un idéal et c'est un bonheur pour moi.

J'aime la fraternité et l'empathie que je trouve à L'Arche. Je continue à apprendre la législation au travers de l'étude des textes importants pour les projets de L'Arche.

Mais ce qui compte le plus c'est que je m'y sens bien. J'aime le contact avec les personnes accueillies et avec les jeunes du service civique. J'aime l'enthousiasme des volontaires, leur richesse personnelle.

Et puis ..pour parler franchement et même familièrement, à L'Arche personne ne la ramène, nul ne cherche les honneurs! A L'Arche je trouve mon bonheur, j'aime y déjeuner, ça me restructure, ça me donne une bouffée d'air frais.

Un dernier mot ?

On a trop de chance, il faut partager ce bonheur!

Par
Christine Ortolo
Administratrice



JEAN VANIER, FONDATEUR DE L'ARCHE

Jean Vanier vient d'avoir 90 ans. Toujours présent et actif intellectuellement, même diminué physiquement, il continue à transmettre son message d'espérance. Ce dossier a pour objectif de donner envie de mieux le connaître et de rendre hommage à ce sage qui sait ce qu'être transformé de l'intérieur veut dire.

« J'ai confiance en toi »

Jean Vanier a eu 90 ans le 11 septembre dernier. Une fête toute simple a été organisée dans sa communauté de Trosly où il vit depuis 54 ans. Un mime retraçant sa vie et joué par des membres de sa communauté montrait combien la famille dans laquelle il avait grandi avait marqué le jeune homme en quête de sens qu'il était.

Comme il le raconte fréquemment, le « j'ai confiance en toi » dit par son père en 1941 alors qu'il demandait à 13 ans de rejoindre la marine anglaise en pleine guerre a été un moment fondateur.

De même, sa quête spirituelle, nourrie par la foi de ses parents, l'a conduit à quitter la Marine, à devenir professeur de philosophie et à rechercher le sens profond de sa vie.

C'est la découverte de la situation inacceptable de nombreuses personnes handicapées qui l'amène, en 1964, à sortir Philippe et Raphaël d'un asile et à créer L'Arche.

Il achète une petite maison à Trosly-Breuil dans l'Oise où il démarre cette vie toute simple avec ces deux hommes, bientôt rejoints par d'autres personnes accueillies et volontaires.

L'Arche est née selon l'intuition que ce dont ont d'abord besoin les personnes rejetées est de relations d'amitié où elles peuvent découvrir qu'elles comptent pour d'autres et qu'elles ont de la valeur.

« M'aimés-tu ? »

Extrait de la dernière lettre de Jean Vanier

« 90 ans ! Mon Dieu comme j'ai de la peine à y croire. J'ai un tel désir de crier ma gratitude ! Tout d'abord envers Dieu qui est à la source de ma vie....

Je remercie surtout ma maman et mon papa. Pour éviter une fausse couche et ne pas risquer de me perdre, ma pauvre maman a dû passer au moins trois mois alitée dans un petit hôtel à Paris, loin de mon papa qui travaillait en Suisse. Elle a beaucoup souffert de cette terrible solitude. Finalement, il y a eu ma naissance et puis, la naissance de ma vie chrétienne par le baptême. Oui, merci à mes parents !

Merci aussi à ma communauté de L'Arche à Trosly. Nous avons si bien fêté mes 90 ans. C'était si beau, si joyeux, si festif et si priant. Une grande célébration était organisée l'après-midi, avec des chants et des mimes qui racontaient de grands moments de mon histoire.

Frédéric Dethouy, une personne accueillie à L'Arche de Trosly m'a merveilleusement imité dans les étapes importantes de ma vie : l'entrée dans la marine puis mon départ pour suivre Jésus, la naissance de la petite communauté de L'Arche.

Il a aussi mimé le moment où j'ai enlevé ma cravate et mis un blouson bleu ! Ensuite différentes étapes de l'évolution de L'Arche ont été évoquées :

Dossier réalisé par
Erik Pillot
Responsable de L'Arche
en Pays Toulousain

l'œcuménisme avec la création de l'Arche à Toronto, puis la fondation en Inde et la découverte de l'inter-religieux.

Peu à peu, nous avons pris conscience de ce qu'un cardinal à Rome nous avait dit : « Vous à l'Arche, vous avez fait une révolution copernicienne ! Jusqu'à présent on disait qu'il fallait faire du bien aux pauvres, à l'Arche vous dites que ce sont les pauvres qui vous font du bien ! » Peut-être qu'aujourd'hui je dirais que ce ne sont pas seulement les personnes avec un handicap mais tous ceux et celles qui ont été humiliés, mis de côté, qui nous font du bien si nous entrons en relation avec eux »

L'Arche a grandi ainsi que cette belle communauté de Foi et Lumière qui continue à se développer à travers le monde (plus de 1500 communautés dans le monde NDLR).

La cause de cette expansion de nos communautés de l'Arche et de Foi et Lumière est d'abord le cri de tant et tant de personnes avec un handicap à travers le monde. Ce cri est un appel : « M'aimes-tu ? »

C'est le cri pour une rencontre vraie et humble de beaucoup de personnes humiliées et vulnérables, se sentant seules et abandonnées, qui continue de retentir dans notre monde.

Nos communautés veulent par-là retisser l'humanité dans l'unité, où chaque personne puisse trouver sa vraie place, les plus faibles comme les plus forts, et qu'il n'y ait plus de division ni de séparation. » (Lettre aux amis du mois de novembre 2018).



« DES SOURCES DE LUMIÈRE ET DE VIE »

Avec cette vie « familiale dans cette petite maison de l'Arche où dit-il, il a enfin trouvé une maison », Jean découvre qu'au-delà de cet engagement généreux auprès des personnes handicapées, la vie ensemble est pleine de joie et que chacun fait du bien à l'autre.

« L'Arche expérimente un paradoxe: les personnes que le monde juge inutiles et bonnes seulement à mettre dans des institutions – celles qui sont considérées comme un fardeau et un problème financier – sont en réalité des sources de lumière et de vie. Elles nous transforment en profondeur. » – Jean Vanier

Tandis que la société contemporaine pousse à une recherche très individualiste de l'épanouissement personnel, parfois au détriment de celui des autres, Jean Vanier réoriente notre

attention sur l'«être avec » et « pour » les autres, et tout particulièrement auprès des plus faibles.

Il invite chacun à dépasser ses propres envies et ambitions pour œuvrer au bonheur d'autrui en étant ouvert à ses désirs et ses besoins.

Alors seulement nous pourrions découvrir les trésors cachés et la beauté de chaque personne.

« Chacun de nous, par nos attitudes, notre regard, notre amour, nous pouvons rendre d'autres heureux. Nous pouvons leur donner la sécurité dont ils ont besoin pour être heureux. Nous pouvons les aider à découvrir leur valeur, leurs capacités humaines et spirituelles. »

« Pour arriver à briser la chaîne de violence et d'oppression qui domine notre monde, les opprimés, les victimes, sont appelés à se libérer de ces deux attitudes : la haine envers l'opresseur et la haine envers eux-mêmes. C'est de cette façon seulement qu'ils pourront se mettre debout dans la liberté, la dignité et la paix. »

Jean Vanier, Accueillir notre humanité.

Jean Vanier a reçu de nombreux prix pour son engagement et son message pour notre monde dans différents pays du monde.

En 2015, il recevait aux États Unis, le prestigieux prix Templeton où il rejoignait 44 éminents lauréats qui l'ont précédé, dont Mère Teresa, première récipiendaire du prix, en 1973; Alexandre Soljenitsyne (1983); le philosophe canadien Charles Taylor (2007); Desmond Tutu en Afrique du Sud (2013); et le Dalai-Lama (2012).

En France il a été fait commandeur de la légion d'honneur en 2016.

Aujourd'hui, Jean Vanier consacre sa vie à lire, à prier et à se reposer. Il ne donne plus de conférence mais reçoit encore beaucoup de visiteurs dans sa petite maison de Trosly où il reste très en lien avec les affaires du monde.

« L'ARCHE EXPÉRIMENTE UN PARADOXE: LES PERSONNES QUE LE MONDE JUGE INUTILES ET BONNES SEULEMENT À METTRE DANS DES INSTITUTIONS – CELLES QUI SONT CONSIDÉRÉES COMME UN FARDEAU ET UN PROBLÈME FINANCIER – SONT EN RÉALITÉ DES SOURCES DE LUMIÈRE ET DE VIE. ELLES NOUS TRANSFORMENT EN PROFONDEUR ».

LES 10 REGLES DE VIE DE JEAN VANIER...

À l'occasion de ses 90 ans, Jean Vanier a enregistré une petite vidéo où il nous laisse 10 leçons toutes simples et si justes pour devenir plus humain. Quelles sont elles ?

N'aie pas peur
de ne pas réussir



Souviens-toi que
tu vas mourir un
jour.



Sois conscient de
ta propre histoire



Accepte la réalité
de ton corps.



Demande aux gens:
"Quelle est ton histoire?"



Écoute ton désir
profond et suis-le...



Arrête les préjugés,
rencontre les gens



Arrête de regarder
ton téléphone,
sois présent



Parle de tes
émotions, les diffi-
cultés



Dans une relation,
prends le temps de
demander:



« LUI IL A TROUVÉ UN TRÉSOR », PAROLES DE L'ATO

La veille des 90 ans de Jean Vanier, notre Café Philo du Mercredi après-midi, a été consacré à ce qu'il représentait pour les personnes de l'ATO.

Vous voulez lui dire quelque chose ?

- « Merci, tu as eu un projet pour nous ! » (Madeleine)
- « Merci parce qu'à l'Arche, on m'accepte comme on est » (Sophie)
- « Merci parce que je ne suis pas tout seul à la maison » (François)
- « Merci parce que tu parles bien de Dieu » (François)

Qui est Jean Vanier pour vous ?

- « C'est un inventeur » (Alexandre)
- « Un inventeur, il cherche un trésor. Lui, il a trouvé un trésor » (François)
- « Quand on invente c'est nouveau » (Véronique)
- « C'est un jardinier » (Matthieu)
- « Il fallait le faire ce qu'il a fait ! » (Jérémie)



AISC ET L'ARCHE

UN PARTENARIAT À DIMENSION HUMAINE



Caroline : d'où viens-tu Chantal?

Chantal : je viens de la Région Parisienne. Et toi Caroline, d'où viens-tu ?

Caroline : je suis née à Sartrouville et ça fait très longtemps que j'habite à Toulouse. Moi, j'ai plein de questions à te poser ! Comment as-tu connu AISC (CE du siège d'Airbus) ? Depuis combien de temps y travailles-tu ? Qu'est-ce que tu y fais ? Et qu'est-ce que tu préfères faire ? Et ... Et... qu'est-ce que tu n'aimes vraiment pas faire ?

Chantal : Je travaille à l'AISC depuis un an et demi. Je travaillais depuis presque 20 ans pour un autre comité d'entreprise Airbus en Région Parisienne avant d'arriver ici.

Je gère plusieurs commissions du CE. Mon travail consiste, entre autres, à suivre l'avancement des projets, faire en sorte que les délais soient tenus, que les procédures soient respectées. C'est très varié et intéressant. J'aime beaucoup travailler en équipe, chercher des idées pour résoudre une problématique. C'est parfois stressant car il y a souvent beaucoup de choses à gérer en même temps, mais c'est

Caroline travaille à l'ESAT de L'Arche en Pays Toulousain, Chantal au CE d'Airbus, elles travaillent ensemble. Conversation...

aussi ce qui fait l'intérêt de ce travail !

Chantal : Et toi Caroline, Comment as-tu connu L'Arche? Depuis combien de temps y travailles-tu ? Et qu'est-ce que tu y fais ? Qu'est-ce que tu préfères faire et qu'est-ce que tu n'aimes vraiment pas faire ?!

Caroline : j'ai connu L'Arche grâce à mon père qui a vu un article dans une revue (je ne sais plus laquelle), c'était en 2012. Je suis sur la saisie informatique des bons de retour d'Essilor. J'adore faire la saisie informatique et ce que je n'aime pas du tout faire ce sont les réunions d'équipe !

Julien : Chantal, tu es référente de Caroline sur sa prestation chez vous, comment ça se déroule ? Quelles sont vos relations au travail ?

Chantal : Caroline vient chez nous une demie journée par semaine. Nous nous mettons d'accord sur sa venue en fonction de nos besoins et de ses congés. Je lui passe les consignes lorsqu'il y a de nouvelles choses à faire, j'essaie d'être disponible pour l'accueillir et répondre à ses questions lorsqu'elle en a (mais je suis souvent prise, donc j'ai malheureusement peu de temps à lui consacrer).

C'est facile de travailler avec Caroline car elle est toujours de bonne humeur et est très sérieuse

dans son travail, elle s'est intégrée rapidement.

Julien : Caroline, comment se déroulent tes missions chez AISC avec Chantal et quelles relations avez-vous ?

Caroline : mes missions chez AISC se déroulent très bien, j'aime beaucoup Chantal car elle est là quand j'ai besoin d'aide, quand j'ai un problème sur la saisie de RIB ou de certificat de scolarité.

Julien : Chantal, es-tu déjà venue à L'Arche, par exemple pour déjeuner au restaurant?

Chantal : Je suis venue à la dernière journée portes ouvertes, et j'ai déjeuné récemment au restaurant avec une partie de l'équipe AISC. C'était délicieux, et l'accueil était très chaleureux.

Julien : toi Caroline, tu as déjà mangé chez Airbus ?

Caroline : Oui une fois, car j'ai connu Anne-Marie et ses collègues et nous avons mangé au restaurant d'Airbus.

Julien : Caroline, si tu devais décrire Chantal, tu dirais que...

Caroline : Souriante, à l'écoute des personnes dans le besoin, aimable.

Julien : Chantal, si tu devais décrire Caroline, tu dirais que...

« CAROLINE EST TRÈS SYMPATHIQUE ET C'EST QUELQU'UN EN QUI ON PEUT AVOIR CONFIANCE. ELLE APPORTE SON SOURIRE AVEC ELLE ET C'EST TRÈS AGRÉABLE ».

Par
Julien Jammes
Responsable de
l'Atelier Sous-Traitance

ENTOURAGE ET L'ARCHE

UN PARTENARIAT qui « CARTONNE »



L'équipe d'Entourage

Depuis la rentrée de septembre 2018, notre ESAT a augmenté la fréquence des échanges avec Entourage et travaille au sein de l'entreprise pour du montage de boîtes..

« ÇA M'A PERMIS DE DÉCOUVRIR UN UNIVERS QUE JE NE CONNAISSAIS PAS ET DES GENS AGRÉABLES ».

Philippe Caunes est le directeur d'Entourage, une entreprise basée à Plaisance-du-Touch. L'équipe de l'atelier sous-traitance le questionne.

- **Myriam** : ... c'est un Monsieur grand, très gentil.

- **Mathieu** : quel âge avez-vous ?

- **Philippe** : j'ai 55 ans.

- **Laure** : Quel est votre métier ?

- **Philippe** : je suis le directeur de la société ENTOURAGE Toulouse.

- **Margaux** : Depuis combien de temps travaillez-vous chez Entourage, depuis combien de temps votre entreprise existe ?

- **Philippe** : je travaille chez Entourage depuis 30 ans, l'entreprise a été créée en 1937 donc elle a 81 ans.

- **Romain A** : Est-ce que vous aimez votre métier ? Pourquoi ?

- **Philippe** : on ne peut faire ce métier que si on l'aime, car on a la responsabilité des gens avec qui on travaille, il faut être très

impliqué dans ce travail car les décisions que l'on prend peuvent avoir des répercussions importantes sur l'avenir des gens. Les gens qui sont dans l'entreprise me font confiance, donc je suis responsable de leur bien-être au travail.

- **Margaux** : Combien d'employés avez-vous ?

- **Philippe** : il y a en 20 sur Toulouse, mais je m'occupe aussi d'une quarantaine de personnes sur les autres sites qui appartiennent à notre groupe.

- **Myriam** : Est-ce que vous les aimez ?

- **Philippe** : bien sûr, quand on travaille tous les jours avec les mêmes personnes c'est qu'on les apprécie.

- **???** : Est-ce que vous êtes souvent fatigué du travail ?

- **Philippe** : Au travail, j'ai tellement de choses différentes à faire que je ne m'aperçois pas de la fatigue, par contre quand je rentre chez moi, j'ai souvent un coup de fatigue.

- **Romain A** : est-ce que vous aimez la limonade en général ? (NB : Romain produit de la limonade artisanale au sein de l'atelier).

- **Philippe** : Oui je trouve ça bon.

- **???** : Quels sont les intérêts pour vous à travailler avec des ESAT ?

- **Philippe** : le travail que je donne aux ESAT, permet d'alléger la charge de travail de mes collaborateurs et ils peuvent ainsi se consacrer sur des tâches qui correspondent mieux à leur métier. D'autre part le travail fait par les ESAT est très bien fait, et ça m'a permis de découvrir un univers et des gens très agréables que je ne connaissais pas.

- **Toute l'équipe** : Merci !!!

Par
Julien Jammes
Responsable de
l'Atelier Sous-Traitance

TEAM BOOSTER AIRBUS

OU COMMENT CRÉER DES LIENS !

Le 10 Octobre, une grande partie de la direction juridique du groupe Airbus, 80 personnes venant de 8 pays différents (dont la chine et les USA), sont venus en séminaire chez nous.

Ils nous ont proposé de nous aider l'après midi et c'est ainsi que par groupes de 6 à 15, sous un grand soleil, ils ont désherbé, enlevé les bâches sur nos terrains maraîchers, monté un cabanon de rangement, lavé les carreaux du restaurant

Un jour « magique » pour tout le monde et des liens qui resteront !

Frederick C avec Rob Deckle directeur des opérations juridiques d'Airbus.



VOLONTAIRES AVEC UNIS-CITÉ

8 JEUNES VOLONTAIRES Cinéma & Citoyenneté au maraîchage bio !!

L'association Unis-Cité est née de ce rêve : qu'un jour tous les jeunes en France consacrent une étape de leur vie à la collectivité, et que cette expérience citoyenne soit un temps de construction de soi et d'ouverture aux autres dans leurs différences.

Créée en 1994, Unis-Cité est comme l'Arche une association pionnière du service civique. Depuis plus de 20 ans, l'association Unis-Cité met en œuvre et anime des programmes de service civique pour des jeunes adultes de 16 à 25 ans, elle partage son expertise pour aider à la généralisation du Service Civique en France et à l'émergence d'une génération de citoyens plus solidaires, engagés, et respectueux des différences. Dans le cadre d'un chantier fédérateur de cohésion que nous organisons pour la 3ème année, Chaïma, Isis, Guillaume, Cendriline, Thibaud, Célie, Hakim et Laurine, 8 jeunes volontaires Cinéma & Citoyenneté, ont aidé et participé au maraîchage bio de l'ESAT à l'Arche en Pays Toulousain.



La session 2018 d'Unis-Cité.

Inauguration du restaurant...

L'ÉTOILE DU VERGER BRILLE DE 1000 FEUX !

Me voilà devant ma page blanche, non pas dans un silence intérieur mais plutôt dans une nuée de mots, de ressentis et d'adjectifs positifs de cette aventure qu'a été l'inauguration.

Il a fallu faire preuve d'esprit d'équipe, d'esprit communautaire, d'esprit improvisé, pour que l'esprit de l'Arche soit transmis tout au long de cette journée pleine de rebondissements.

Le programme est presque minuté, tant dans le four que dans l'installation de la salle. Chacun vient proposer son aide, Florence en avait mal aux pieds de déplacer des tables et des chaises, mais que nenni elle finira en chaussettes. Marie aura essuyé une centaine de verres, tous différents, à notre image, dans la joie et la bonne humeur!

Isadora et David, maraîchers, viendront avec un grand sourire prêter leurs bras en cuisine.

En cuisine, les recettes et coups de fouet s'enchaînent, improvisation, rire, musique, petits coups de panique et hop les assiettes se parent des mets pré-

parés avec minutie et amour.

Les gens arrivent, écoutent les discours et enfin vient le moment de la dégustation de ces douceurs salées. 200 personnes se concentrent pour bien choisir ce qu'elles prendront pour se régaler (nous l'espérons !). 200 personnes dans la salle de restaurant, souriant, dégustant, remerciant pour ce qu'elles mangent, l'équipe est heureuse, fière, et est très pro !

L'après cocktail est aussi un doux moment communautaire, le rangement, le lave-vaisselle, la remise en place de la salle pour le lendemain, les premières impressions, le soulagement que tout se soit bien passé.

L'équipe de l'étoile du Verger a montré ce dont elle était capable, avec beaucoup de professionnalisme, d'esprit de groupe, d'entraide et de joie de partager !

Chacun de nous est heureux d'avoir partagé ces moments de rire, de convivialité, de savoir-faire !

La présence de Pascal Mailhos,

a été un grand honneur et ce d'autant plus qu'il a prononcé à cette occasion, son dernier discours de Préfet de la région Occitanie avant de rejoindre son nouveau poste de Préfet de région Rhône-Alpes Auvergne.

Avec beaucoup de chaleur et d'humanité, Monsieur le Préfet a insisté sur le rôle singulier et riche d'une communauté de l'Arche dans la perspective d'une société plus fraternelle, donnant une attention centrale aux plus fragiles.

Merci à vous Monsieur Mailhos pour votre présence à nos côtés. Toute la communauté de l'Arche en pays Toulousain vous souhaite tout le succès possible dans vos nouvelles fonctions.

Un grand merci également à la Fondation Saint-Gobain ainsi qu'à la Fondation Carrefour qui nous ont aidé à financer ce projet.

Par

Anne Tournaux

Responsable de l'Atelier Restauration



Inauguration du restaurant en présence du préfet, de Joseph Carles Maire de Blagnac et de Pierre Lambinon chef étoilé.

ECOUTER ? ÇA S'APPREND !

TÉMOIGNAGE D'UNE BÉNÉVOLE

Sollicitée pour être «écoutante communautaire», Sabine a suivi une formation et nous en dit plus sur cette expérience...

Sollicitée pour être « écoutante communautaire » à l'Arche en Pays Toulousain, j'ai bénéficié d'une formation à l'écoute, organisée à l'abbaye d'Echourgnac, en Dordogne, du 15 au 18 octobre 2018 et animée par le centre des Coteaux Pais.

J'étais la seule bénévole d'un groupe de 11 personnes toutes salariées à l'Arche.

En alternance, nous avons vécu des topos, des travaux en petits groupes, des sorties « à l'écoute » de notre corps et d'une nature paisible, dorée et vivante.

Mais aussi des soirées ciné alliant détente et formation, sans oublier les bavardages des repas, les temps de silence, l'option largement partagée de la messe quotidienne, et l'achat du fromage des sœurs.

La vérité, la simplicité, la bienveillance ont marqué les échanges, de même que l'exigence et la rigueur des contenus et du travail effectué.

De Jésus à Ignace de Loyola, en passant par la communica-

tion non-violente et les riches expériences des participants – la formation était largement interactive – nous avons progressé dans la connaissance – et en partie l'expérimentation - de l'écoute, balayant largement ses attitudes, conditions, écueils et conséquences.

Je retiens en particulier que celui qui écoute engage quelque chose de soi, dans une aventure humaine partagée, transformante de part et d'autre.

On écoute dans la patience et dans la bienveillance, mais on y rencontre aussi ses propres limites. Et ce, en vue d'une croissance dans la liberté, qui est à la fois l'objectif et le fruit espéré d'une écoute active, vécue dans une fraternelle dissymétrie.

Arrivée à la formation pleine de questions sur « l'écouter communautaire », j'en suis repartie confortée, plus consciente que jamais de mes limites en la matière, mais plus confiante que jamais dans cette mission que l'Arche me confie.

Par
Sabine Caze
Bénévole

Générosité ! APPEL A DONS

La fin de l'année est une bonne occasion de dire un grand merci à tous nos donateurs.

Notre association a besoin de ces soutiens pour l'animation de nos événements communautaires, le soutien de certains volontaires, les frais de nos locaux autofinancés et certains investissements...

En 2019 nous allons faire des travaux pour créer et rénover 5 appartements pour notre maison inclusive achetée au centre de Blagnac.

Nous estimons notre besoin à environ 200 000 €. En 2018, la suppression partielle de l'ISF a eu un impact négatif d'au moins 30% sur les dons reçus et nous allons avoir besoin de compenser cette perte.

Merci de votre générosité !

Conseil d'Administration RECHERCHE NOUVELLES COMPÉTENCES

Nous recherchons de nouveaux bénévoles avec une compétence « Travaux et suivi de chantier » et une expertise « Sécurité des biens et des personnes ».

Ces personnes auraient vocation à rentrer au Conseil d'Administration.

Un film sur « Jean Vanier, le sacrement de la tendresse »

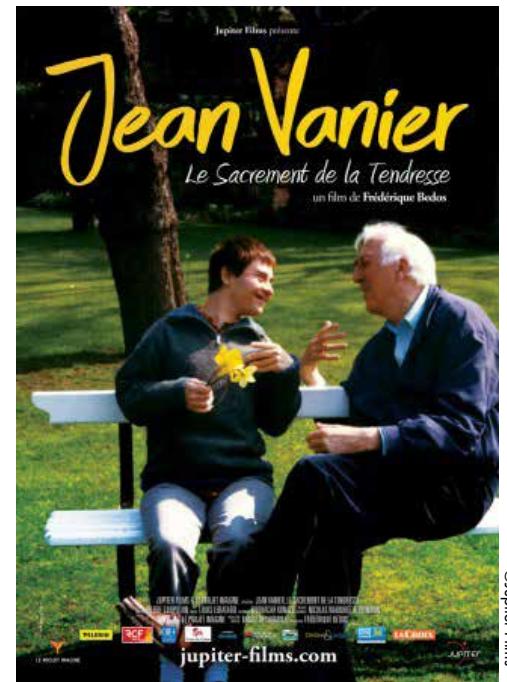
Un film « Jean Vanier, le sacrement de la tendresse » va sortir début Janvier en France et dans notre région.

Réalisé par Frédérique Bedos, qui à travers sa fondation « imagine » rend hommage aux héros humbles du quotidien, ce film retrace la vie de Jean Vanier et présente la force de son message.

Comme le dit le Producteur : « Le message de Jean Vanier bouscule les tabous et rend hommage à la vulnérabilité. Ce film au message puissant et universel est un véritable plaidoyer pour la Paix. »

Nous vous donnerons plus d'informations dès que nous saurons dans quels cinémas de la région toulousaine ce film sera projeté.

Plus d'infos sur
<https://www.jupiter-films.com/>



©Jupiter Films

SI LES RADIS POUVAIENT PARLER... ILS VOUS DIRAIENT

- Qu'ils ont été plantés et récoltés **avec amour** par les 12 travailleurs ayant un handicap de l'équipe maraîchage de l'ESAT de L'Arche*.
- Qu'ils ont été cultivés dans le respect du cahier des charges de l'agriculture **biologique** sans utilisation de pesticides et d'engrais de synthèse.
- Qu'ils ont poussé **près de chez vous**, sur 4000 m² de terrain sur le site principal de Maniban et sur 2 hectares de plein champ situés sur Blagnac.



***L'ARCHE, UNE VIE PARTAGÉE**
 L'Arche, ce sont des lieux où vivent et travaillent ensemble des personnes en situation de handicap mental et ceux qui les accompagnent, les assistants, salariés ou volontaires. Fondée en 1964, L'Arche est aujourd'hui présente dans 37 pays sur les 5 continents. Dans chaque communauté de cette Fédération internationale on cherche à « vivre avec » plutôt qu'à « faire pour ».

Envie d'un **service civique** ?

Tu cherches un service civique ?
 Tu souhaites t'engager au service des autres ?

Rdv sur
arche-volontaire.org



CE N'EST PAS MOI QUI SUIS À L'ENVERS, C'EST LE MONDE QUI EST TROP DROIT.
 Gérard, personne ayant un handicap mental.



Vous pouvez désormais commander votre panier en ligne.

Sous l'onglet

Sur notre site :
www.archepaystoulousain.org

En savoir plus :
www.archepaystoulousain.org



L'Arche en Pays Toulousain
 2 rue du docteur Gimbaud
 31700 BLAGNAC
 Tel : 05 62 87 11 20
contact@archepaystoulousain.org
www.archepaystoulousain.org
 @ArcheToulouse

Un grand merci à tous ceux qui ont participé à la réalisation de cette Lettre. Comité Editorial : Erik Pillet, Christine Ortolo, Julien Jammes, Cyril Castel, Marie Emorine